

PROGNOZA
ODDZIAŁYWANIA NA ŚRODOWISKO

dla projektu miejscowego planu zagospodarowania przestrzennego dla działek
ew. nr 90/1, 90/2, 90/3, 90/4 w obrębie Dąbrowa, gmina Dźwierzuty



Luty 2024 r.

SPIS TREŚCI

Wstęp.....	4
1. INFORMACJE O ZAWARTOŚCI, GŁÓWNYCH CELACH PROJEKTOWANEGO DOKUMENTU ORAZ JEGO POWIĄZANIACH Z INNYMI DOKUMENTAMI	4
1.1. Podstawy formalno-prawne prognozy	4
1.2. Cel oraz zakres prognozy oddziaływania na środowisko	5
1.3. Ogólna charakterystyka gminy i obszaru opracowania.....	6
1.4. Informacje o zawartości i głównych celach projektu planu	8
1.5. Powiązania ustaleń projektu planu z innymi dokumentami, w tym różnice między ustaleniami obowiązującego planu, a projektem zmiany planu	10
2. INFORMACJE O METODACH ZASTOSOWANYCH PRZY SPORZĄDZANIU PROGNOZY	17
3. PROPOZYCJE DOTYCZĄCE PRZEWIDYWANYCH METOD ANALIZY SKUTKÓW REALIZACJI POSTANOWIEŃ PROJEKTU PLANU ORAZ CZĘSTOTLIWOŚCI JEJ PRZEPROWADZANIA	18
4. INFORMACJE O MOŻLIWYM TRANSGRANICZNYM ODDZIAŁYWANIU NA ŚRODOWISKO	19
5. ISTNIEJĄCY STAN ŚRODOWISKA ORAZ POTENCJALNE ZMIANY JEGO STANU W PRZYPADKU BRAKU REALIZACJI PROJEKTU PLANU	19
5.1. Istniejący stan środowiska	19
5.2. Potencjalne zmiany istniejącego stanu środowiska w przypadku braku realizacji projektu planu	30
6. STAN ŚRODOWISKA NA OBSZARACH OBJĘTYCH PRZEWIDYWANYM ZNACZĄCYM ODDZIAŁYWANIEM	31
7. ISTNIEJĄCE PROBLEMY OCHRONY ŚRODOWISKA ISTOTNE Z PUNKTU WIDZENIA REALIZACJI PROJEKTU PLANU, W SZCZEGÓLNOŚCI DOTYCZĄCE OBSZARÓW PODLEGAJĄCYCH OCHRONIE NA PODSTAWIE USTAWY Z DNIA 16 KWIEŃNIA 2004 R. O OCHRONIE PRZYRODY	32
8. CELE OCHRONY ŚRODOWISKA USTANOWIONE NA SZCZEBLU MIĘDZYNARODOWYM, WSPÓLNOTOWYM I KRAJOWYM, ISTOTNE Z PUNKTU WIDZENIA PROJEKTU PLANU, ORAZ SPOSOBY, W JAKICH TE CELE I INNE PROBLEMY ŚRODOWISKA ZOSTAŁY UWZGLĘDNIONE PODCZAS OPRACOWYWANIA PROJEKTU PLANU	33
9. PRZEWIDYWANE ZNACZĄCE ODDZIAŁYWANIA, W TYM ODDZIAŁYWANIA BEZPOŚREDNIE, POŚREDNIE, WTÓRNE, SKUMULOWANE, KRÓTKOTERMINOWE, ŚREDNIOTERMINOWE I DŁUGOTERMINOWE, STAŁE I CHWILOWE ORAZ POZYTYWNE I NEGATYWNE, NA CELE I PRZEDMIOT OCHRONY OBSZARU NATURA 2000 ORAZ INTEGRALNOŚĆ TEGO OBSZARU, A TAKŻE ŚRODOWISKO.....	36
9.1. Różnorodność biologiczna, świat roślinny i zwierzęcy	36
9.2. Tereny sąsiednie, w tym ludzie	39

9.3	Środowisko gruntowo - wodne	41
9.4	Powietrze atmosferyczne	45
9.5	Krajobraz	46
9.7	Klimat akustyczny	47
9.8	Promieniowanie elektromagnetyczne.....	47
9.9	Zasoby naturalne	48
9.10	Zabytki i dobra materialne	48
10.	ROZWIĄZANIA MAJĄCE NA CELU ZAPOBIEGANIE, OGRANICZANIE LUB KOMPENSACJĘ PRZYRODNICZĄ NEGATYWNYCH ODDZIAŁYWAŃ NA ŚRODOWISKO, MOGĄCYCH BYĆ REZULTATEM REALIZACJI PROJEKTU PLANU, W SZCZEGÓLNOŚCI NA CELE I PRZEDMIOT OCHRONY OBSZARU NATURA 2000 ORAZ INTEGRALNOŚĆ TEGO OBSZARU	49
11.	ROZWIĄZANIA ALTERNATYWNE DO ROZWIĄZAŃ ZAWARTYCH W PROJEKCIE PLANU WRAZ Z UZASADNIENIEM ICH WYBORU ORAZ OPIS METOD DOKONANIA OCENY PROWADZĄCEJ DO TEGO WYBORU ALBO WYJAŚNIENIE BRAKU ROZWIĄZAŃ ALTERNATYWNYCH, W TYM WSKAZANIA NAPOTKANYCH TRUDNOŚCI WYNIKAJĄCYCH Z NIEDOSTATKÓW TECHNIKI LUB LUK WE WSPÓŁCZESNEJ WIEDZY	52
12.	WNIOSKI	53
13.	STRESZCZENIE W JĘZYKU NIESPECJALISTYCZNYM.....	56
14.	WYKAZ MATERIAŁÓW ŹRÓDŁOWYCH	59

Wstęp

Prognoza oddziaływania na środowisko została sporządzona dla miejscowego planu zagospodarowania przestrzennego dla działek ew. nr 90/1, 90/2, 90/3, 90/4 w obrębie Dąbrowa, gmina Dźwierzuty.

Projekt przedmiotowego planu został utworzony na podstawie Uchwały Nr LXII/477/23 Rady Gminy Dźwierzuty z dnia 30 października 2023 r. w sprawie przystąpienia do sporządzenia miejscowego planu zagospodarowania przestrzennego dla działek ew. nr 90/1, 90/2, 90/3, 90/4 w obrębie Dąbrowa, gmina Dźwierzuty.

Obszar objęty opracowaniem obejmuje powierzchnię około 1,22 ha. Projekt planu ustala dla przedmiotowego obszaru przeznaczenie pod tereny zabudowy letniskowej lub rekreacji indywidualnej (ML), rolnictwa z zakazem zabudowy (RN), lasu (L) i zieleni naturalnej (ZN).

1. INFORMACJE O ZAWARTOŚCI, GŁÓWNYCH CELACH PROJEKTOWANEGO DOKUMENTU ORAZ JEGO POWIĄZANIACH Z INNYMI DOKUMENTAMI

1.1. Podstawy formalno-prawne prognozy

Zgodnie z ustawą z dnia 3 października 2008 r. o udostępnianiu informacji o środowisku i jego ochronie, udziale społeczeństwa w ochronie środowiska oraz ocenach oddziaływania na środowisko (t.j. Dz.U. z 2023.1094 z późn. zm.) ustalony został obowiązek opracowania prognozy oddziaływania na środowisko.

Podstawą formalno-prawną prognozy również są:

- Ustawa z dnia 27 marca 2003 r. o planowaniu i zagospodarowaniu przestrzennym (art. 17 pkt. 4; t.j. Dz.U.2023.977 z późn. zm.),
- Ustawa z dnia 27 kwietnia 2001 r. – Prawo ochrony środowiska (t.j. Dz.U.2024.54 z późn. zm.),
- Projekt miejscowego planu zagospodarowania przestrzennego dla działek ew. nr 90/1, 90/2, 90/3, 90/4 w obrębie Dąbrowa, gmina Dźwierzuty,
- Ustawa z dnia 16 kwietnia 2004 r. – O ochronie przyrody (t.j. Dz.U. 2023.1336 z późn. zm.).

Prognoza oddziaływania na środowisko jest elementem strategicznej oceny oddziaływania na środowisko, służącej eliminowaniu lub łagodzeniu ewentualnych konfliktów przyrodniczo - przestrzennych. Formuła dokumentu pozwala, by we

wszystkich fazach planowania uwzględniać wzajemne relacje pomiędzy uwarunkowaniami przyrodniczymi, a przyjętymi w projekcie planu rozwiązaniami planistycznymi.

1.2. Cel oraz zakres prognozy oddziaływania na środowisko

Głównym celem sporządzania prognozy oddziaływania na środowisko jest wskazanie przewidywanego wpływu na środowisko, będącego skutkiem realizacji dopuszczonych w projekcie planu form zagospodarowania przestrzennego, między innymi poprzez ocenę relacji pomiędzy przyjętymi w projekcie planu rozwiązaniami planistycznymi, a uwarunkowaniami środowiska przyrodniczego, a także aspektami gospodarczymi i społecznymi, zgodnie z zasadą zrównoważonego rozwoju.

Prognoza oddziaływania na środowisko, ma za zadanie przedstawienie rozwiązań zapobiegających, ograniczających lub kompensujących negatywne oddziaływanie projektu planu na środowisko.

Podsumowując, zakres Prognozy obejmuje elementy określone w art. 51 i 52 ustawy z dnia 3 października 2008 r. o udostępnianiu informacji o środowisku i jego ochronie, udziale społeczeństwa w ochronie środowiska oraz o ocenach oddziaływania na środowisko (t.j. Dz.U.2023.1094 z późn. zm.).

Prognoza została wykonana w zakresie i stopniu szczegółowości uzgodnionym przez:

- Regionalnego Dyrektora Ochrony Środowiska w Olsztynie – pismo WOOŚ.411.148.2023.MP z dnia 19 grudnia 2023 r. (zał. teks. nr 1);
- Państwowym Powiatowym Inspektorem Sanitarnym w Szczytnie – pismo znak ZNS.9022.2.38.2023 z dnia 05.12.2023 r. (zał. teks. nr 2).

W skład prognozy oddziaływania na środowisko wchodzi:

- Informacje o zawartości projektu planu, jego głównych celach oraz powiązaniu z innymi dokumentami.
- Informację o metodach zastosowanych przy sporządzaniu prognozy.
- Propozycje dotyczące przewidywanych metod analiz skutków będących wynikiem realizacji postanowień projektu planu, a także częstotliwość jej przeprowadzania.
- W przypadku wystąpienia – transgraniczne oddziaływanie na środowisko.
- Streszczenie w języku niespecjalistycznym.

Prognoza określa, analizuje i ocenia:

- Istniejący, aktualny stan środowiska naturalnego i przewidywane potencjalne

jego zmiany w przypadku braku realizacji postanowień projektu planu.

- Stan środowiska na obszarach objętych przewidywanym znaczącym oddziaływaniem.
- Istniejące problemy ochrony środowiska z punktu widzenia realizacji projektu planu, w szczególności dotyczące obszarów podlegających ochronie na podstawie ustawy z dnia 16 kwietnia 2004r. o ochronie przyrody.
- Cele ochrony środowiska ustalone na szczeblu międzynarodowym, wspólnotowym i krajowym, istotne z punktu widzenia projektu planu, a także sposób w jaki ww. cele uwzględnione zostały w trakcie opracowywania dokumentu.
- Przewidywane znaczące oddziaływanie (bezpośrednie, pośrednie, wtórne, skumulowane, krótkoterminowe, średnioterminowe, długoterminowe, stałe, chwilowe, pozytywne, negatywne) na cele i przedmiot ochrony obszaru Natura 2000, integralność tego obszaru oraz na środowisko w tym na: różnorodność biologiczną, ludzi, zwierzęta, rośliny, wodę, powietrze, powierzchnię ziemi, krajobraz, klimat, zasoby naturalne, zabytki, dobra materialne, z uwzględnieniem zależności między wymienionymi elementami środowiska oraz między oddziaływaniami na te tereny.

Prognoza przedstawia rozwiązania mające na celu zapobieganie, ograniczanie lub kompensację przyrodniczą negatywnych oddziaływań na środowisko, mogących być rezultatem realizacji projektu planu. Przedstawia także rozwiązania alternatywne lub wyjaśnia ich brak.

Prognoza, według art. 52 ww. ustawy opracowywana jest w stopniu odpowiednim do szczegółowości informacji zawartych w projekcie planu oraz stosownie do stanu współczesnej wiedzy i metod oceny. Zakres i stopień szczegółowości informacji opracowanej prognozy, stosownie do wymogów zawartych w artykule 53 ww. ustawy jest uzgadniany z właściwymi organami, wskazanymi w art. 57 i 58 ustawy: regionalnym dyrektorem ochrony środowiska i państwowym powiatowym inspektorem sanitarnym.

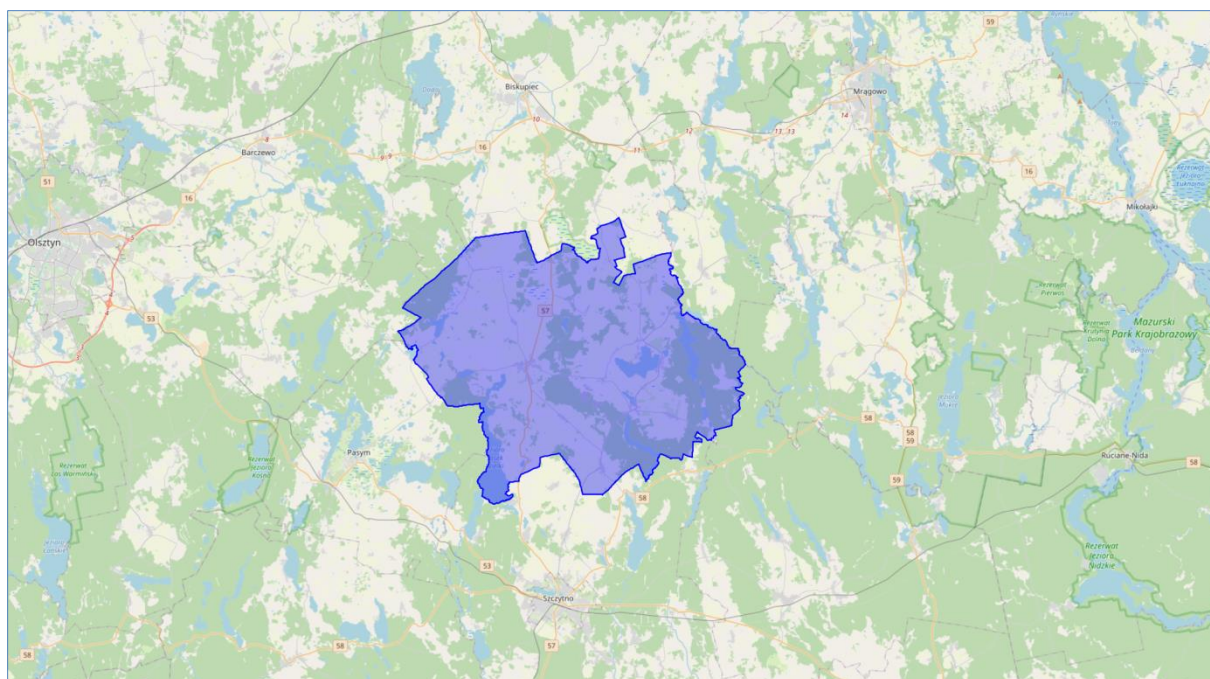
1.3 Ogólna charakterystyka gminy i obszaru opracowania

Obszar objęty opracowaniem planu położony jest w gminie Dźwierzuty. Gmina Dźwierzuty znajduje się w północno – wschodniej części Polski w Województwie Warmińsko–Mazurskim w powiecie Szczycieńskim. Powiat leży po południowej stronie województwa warmińsko - mazurskiego. Gmina Dźwierzuty usytuowana jest po północnej stronie powiatu Szczycieńskiego oraz jest jedną z pięciu gmin wiejskich danego

powiatu. Omawiana gmina zajmuje powierzchnię 26.341 ha. Jak podają dane GUS za rok 2022, liczba ludności wynosiła 5883 osób.

Gmina Dźwierzuty jest gminą typowo rolniczą. Użytki rolne stanowią około 57% jej powierzchni, lasy - 26% oraz wody – 7%. Zatrudnienie w rolnictwie zawodowo czynnych mieszkańców przekracza 80%. W produkcji przeważa uprawa zbóż i chów trzody chlewnej. Na terenie gminy nie ma rozwiniętego przemysłu, dość dobrze rozwinięta jest sieć usług i handel. Gmina Dźwierzuty stanowi obszar atrakcyjny turystycznie ze względu na swoje uwarunkowania naturalne (jeziora, lasy, niski stopień zanieczyszczenia środowiska, obszary chronionego krajobrazu).

Na rysunku 1.1 znajduje się oznaczona gmina Dźwierzuty. Z rysunku poniżej można odczytać położenie gminy względem wojewódzkiego miasta Olsztyn oraz miast Szczytno, Mikołajki, Mrągowo czy Barczewo.

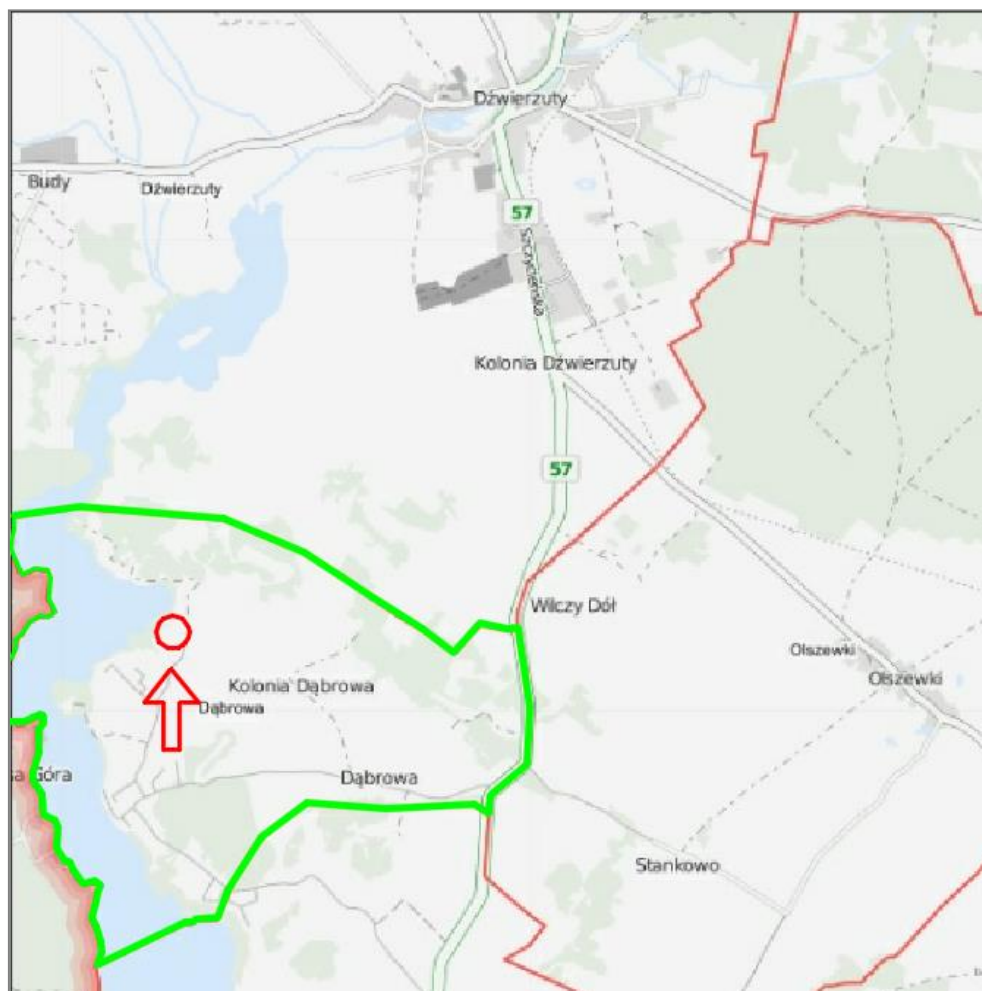


Rys. 1.1. Gmina Dźwierzuty. Źródło: <https://www.polskawliczbach.pl/>

Obszar objęty analizą zlokalizowany jest około 11 km (w linii prostej) od granic administracyjnych miasta Szczytno, po jego południowo - wschodniej stronie. Obszar obejmuje powierzchnię ok. 1,22 ha i położony jest w obrębie administracyjnym Dąbrowa. Wszystkie działki ew. objęte obszarem planu podlegają własności prywatnej.

Poniżej zamieszczono mapę z fragmentem gminy Dźwierzuty z oznaczonym przedmiotowym obszarem (Rys. 1.2). Dodatkowo na mapie oznaczono granice geodezyjne obrębu Dąbrowa (kolor zielony). Natomiast granice sąsiednich obrębów geodezyjnych Dźwierzuty oraz Olszewki są wyznaczone kolorem czerwonym.

Obszar, objęty projektem planu, jest obszarem porolnym z występującym zadrzewieniem po zachodniej stronie. Obszar zlokalizowany jest w bezpośrednim sąsiedztwie od strony użytku leśnego, który graniczy z jeziorem Sasek Wielki. Natomiast po południowej stronie sąsiaduje pośrednio z obszarem zwartej zabudowy wsi Dąbrowa. Teren obszaru opracowania znajduje się na obszarze o walorach krajobrazowych sprzyjających rozwojowi zabudowy rekreacyjnej, na którym obserwuje się zanikanie działalności rolniczej.



Rys. 1.2. Lokalizacja analizowanego obszaru. Strzałką koloru czerwonego oznaczono położenie obszaru opracowania. Źródło: <https://sip.gison.pl/dzwierzuty>

1.4 Informacje o zawartości i głównych celach projektu planu

Stosownie do zapisów ustawy z dnia 27 marca 2003 r. o planowaniu i zagospodarowaniu przestrzennym, głównym celem sporządzenia miejscowego planu zagospodarowania przestrzennego dla działek ew. nr 90/1, 90/2, 90/3, 90/4 w obrębie Dąbrowa, gmina Dźwierzuty jest ustalenie przeznaczenia terenu umożliwiającego realizację zabudowy letniskowej.

Projekt miejscowego planu zagospodarowania przestrzennego składa się z części tekstowej oraz z części graficznej. Część tekstowa sporządzona jest w formie projektu uchwały Rady Gminy Dźwierzuty, natomiast część graficzna w postaci rysunku projektu planu. Na w/w rysunku zamieszczono również wyrys Studium uwarunkowań i kierunków zagospodarowania przestrzennego gminy.

Projekt planu ustala następujące przeznaczenia terenów funkcjonalnych:

1. ML – teren zabudowy letniskowej lub rekreacji indywidualnej,
2. RN – teren rolnictwa z zakazem zabudowy,
3. L – teren lasu,
4. ZN – teren zieleni naturalnej.

Projekt planu zawiera ustalenia dotyczące:

- 1) przeznaczenia terenów oraz linie rozgraniczające tereny o różnym przeznaczeniu lub różnych zasadach zagospodarowania;
- 2) zasad ochrony i kształtowania ładu przestrzennego;
- 3) zasad ochrony środowiska, przyrody i krajobrazu;
- 4) zasad kształtowania krajobrazu;
- 5) zasad kształtowania zabudowy oraz wskaźniki zagospodarowania terenu, maksymalną i minimalną nadziemną intensywność zabudowy, minimalny udział powierzchni biologicznie czynnej, maksymalny udział powierzchni zabudowy, maksymalną wysokość zabudowy, minimalną liczbę i sposób realizacji miejsc do parkowania w tym miejsc przeznaczonych do parkowania pojazdów zaopatrzonych w kartę parkingową oraz linie zabudowy i gabaryty obiektów;
- 6) zasad modernizacji, rozbudowy i budowy systemów komunikacji i infrastruktury technicznej;
- 7) stawek procentowych, na podstawie których ustala się opłatę wynikającą ze wzrostu wartości nieruchomości w związku z uchwaleniem planu;
- 8) sposobu usytuowania obiektów budowlanych w stosunku do dróg oraz do granic przyległych nieruchomości, kolorystyki obiektów budowlanych oraz pokrycia dachów;
- 9) szczegółowych zasad i warunków scalania i podziału nieruchomości objętych planem miejscowym,
- 10) granic i sposobów zagospodarowania terenów lub obiektów podlegających ochronie, na podstawie odrębnych przepisów, terenów górniczych, a także obszarów

szczególnego zagrożenia powodzią, obszarów osuwania się mas ziemnych, krajobrazów priorytetowych określonych w audycie krajobrazowym oraz w planach zagospodarowania przestrzennego województwa;

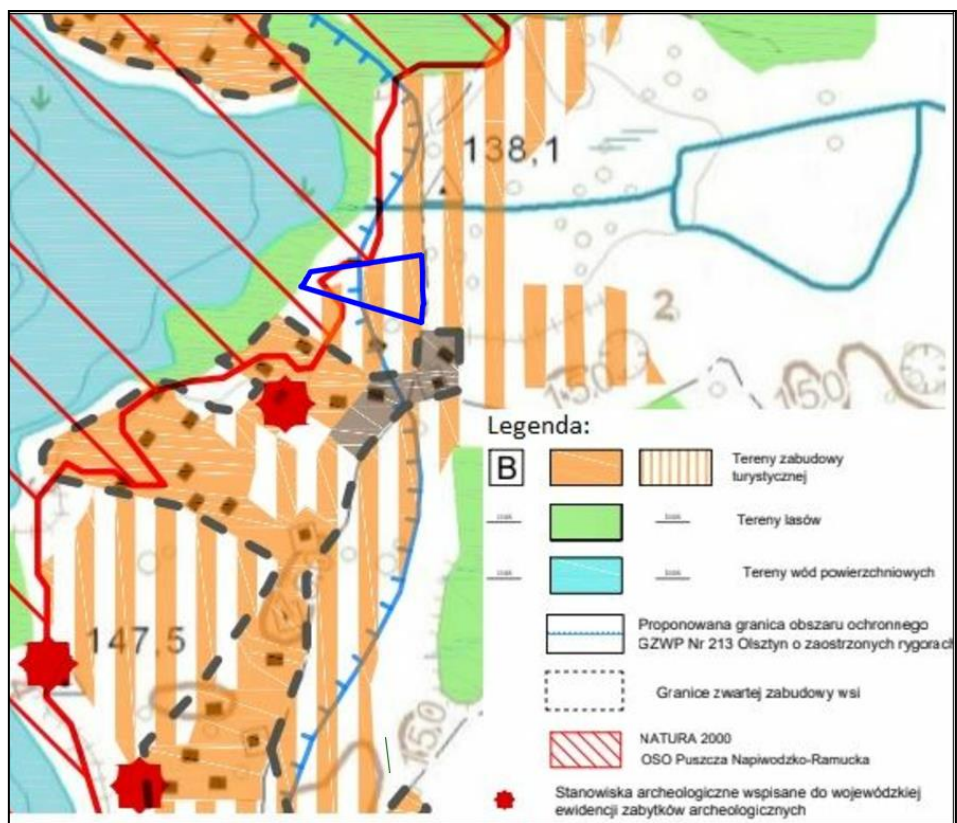
- 11) szczególnych warunków zagospodarowania terenów oraz ograniczeń w ich użytkowaniu,
w tym zakazu zabudowy.

2. Z racji braku występowania uwarunkowań na terenie objętym niniejszym planem, w projekcie planu nie ustala się:

- 1) zasad ochrony dziedzictwa kulturowego i zabytków, w tym krajobrazów kulturowych oraz dóbr kultury współczesnej;
- 2) ustaleń dotyczących sposobów i terminów tymczasowego zagospodarowania, urządzania i użytkowania terenów;
- 3) wymagań wynikających z potrzeb kształtowania przestrzeni publicznej.

1.5 Powiązania ustaleń projektu planu z innymi dokumentami, w tym różnice między ustaleniami obowiązującego planu, a projektem zmiany planu

Ustalenia projektu miejscowego planu zagospodarowania przestrzennego są zgodne z wyznaczonym kierunkiem zagospodarowania przestrzennego w Studium uwarunkowań i kierunków zagospodarowania przestrzennego gminy Dźwierzuty.



Rys. 1.3. Wyrys wraz z legendą ze Studium uwarunkowań i kierunków zagospodarowania przestrzennego gminy Dźwierzuty. Granatową linią oznaczono granicę projektu planu.

Studium dla terenu objętego opracowaniem wyznacza kierunek zabudowy turystycznej (Rys 1.3).

Obszar w granicach projektu planu jest objęty ustaleniami obowiązującego miejscowego planu zagospodarowania przestrzennego, zgodnie z Uchwałą Nr XVII/53/99 Rady Gminy w Dźwierzutach z dnia 29 kwietnia 1999 r. w sprawie uchwalenia miejscowego planu zagospodarowania przestrzennego zespołów zabudowy letniskowej w obrębie wsi Dąbrowa gmina Dźwierzuty.

W sąsiedztwie obszaru objętego opracowaniem planu znajdują się od północnej strony tereny zabudowy rekreacji indywidualnej ustalone w obowiązującym planie zagospodarowania przestrzennego, zgodnie z Uchwałą Nr XLI/358/22 Rady Gminy w Dźwierzutach z dnia 14 czerwca 2022 r. w sprawie uchwalenia miejscowego planu zagospodarowania przestrzennego dla terenu działek ewidencyjnych nr 89/1, 89/2, 89/3, obręb Dąbrowa gmina Dźwierzuty. Ustalony w projekcie planu teren zabudowy letniskowej lub rekreacji indywidualnej stanowi kontynuację ww. terenu.

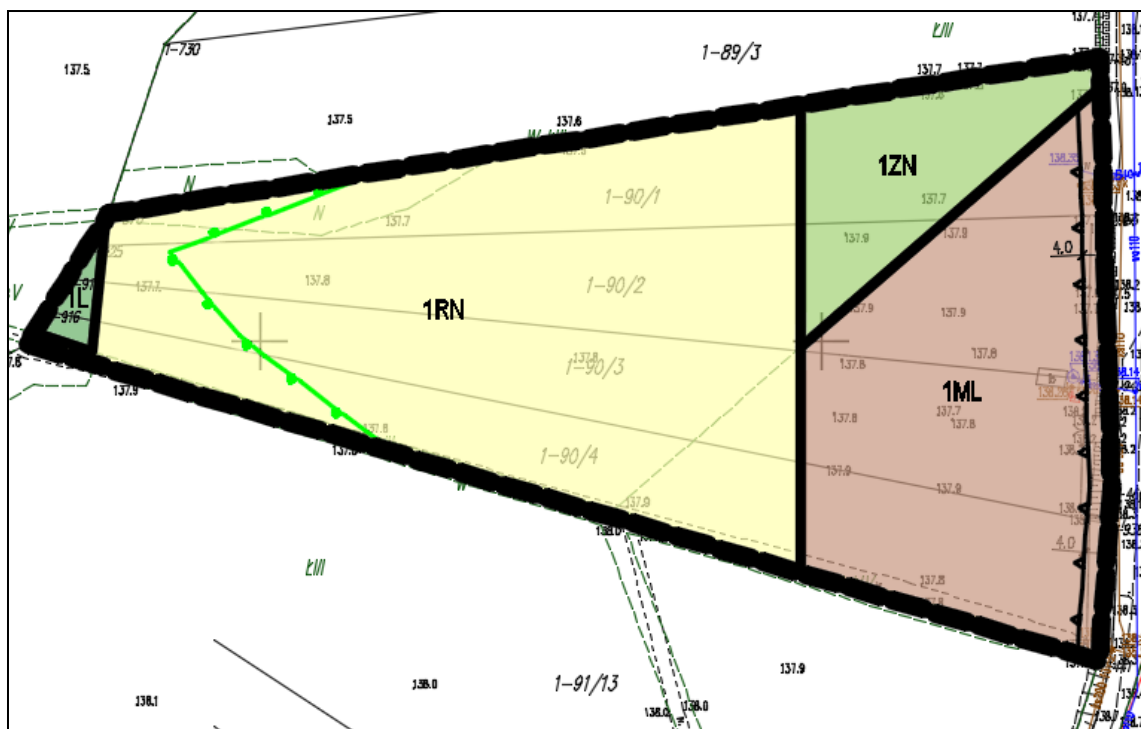
Obecnie obowiązujący miejscowy plan zagospodarowania przestrzennego ustala dla przedmiotowego obszaru przeznaczenie pod tereny łąk i pastwisk (RZ). Zmiana

miejscowego planu zagospodarowania przestrzennego odbywa się na wniosek właścicieli działek objętych opracowaniem, którzy swój wniosek uzasadniają potrzebą możliwości realizacji zabudowy letniskowej. Projekt zmiany planu wprowadza następujące funkcje: zabudowy letniskowej lub rekreacji indywidualnej (ML), rolnictwa z zakazem zabudowy (RN), lasu (L), zieleni naturalnej (ZN). Ustalenia projektu dopuszczają na terenie ML realizację budynków letniskowych lub rekreacji indywidualnej, budynków gospodarczych, altan, wiat. Projekt zmiany planu odpowiada na potrzeby lokalnej społeczności i zgodny jest z polityką przestrzenną gminy, wyrażoną w dokumencie Studium Uwarunkowań i Kierunków Zagospodarowania Przestrzennego Gminy Dźwierzuty.

Zgodnie z projektem Studium uwarunkowań i kierunków zagospodarowania przestrzennego gminy Dźwierzuty obszar opracowania planu położony jest w IV strefie polityki przestrzennej gminy – turystycznej. Strefa turystyczna charakteryzuje się lokalizacją głównie zabudowy rekreacji indywidualnej oraz obiektów zamieszkania zbiorowego związanych z obsługą ruchu turystycznego. Ww. Studium wyznacza na obszarze opracowania kierunek zabudowy turystycznej (podstrefa B). Zgodnie ze Studium Podstrefa „B” obejmuje obszary zabudowy funkcji turystycznej i usługowej.



Rys. 1.4. Miejscowy plan zagospodarowania przestrzennego zespołów zabudowy letniskowej w obrębie wsi Dąbrowa gmina Dźwierzuty (Uchwała Nr XVII/53/99 Rady Gminy w Dźwierzutach z dnia 29 kwietnia 1999 r.). Linia koloru niebieskiego oznaczono obszar projektu zmiany planu. Źródło: <https://sip.gison.pl/dzwierzuty>



Rys. 1.5. Projekt planu

Obszar, objęty projektem planu, położony jest w granicach Obszaru Chronionego Krajobrazu Pojezierza Olsztyńskiego, gdzie obowiązują przepisy Uchwały Nr XX/470/16 Sejmiku Województwa Warmińsko – Mazurskiego z dnia 27 września 2016r. w sprawie Obszaru Chronionego Krajobrazu Pojezierza Olsztyńskiego (Dz. Urz. Woj. Warm.- Maz. z dnia 7 listopada 2016 r. poz. 4171).

Według artykułu 23 ustawy o ochronie przyrody obszar chronionego krajobrazu obejmuje tereny chronione ze względu na wyróżniający się krajobraz o zróżnicowanych ekosystemach, wartościowe ze względu na możliwość zaspokajania potrzeb związanych z turystyką i wypoczynkiem lub pełnioną funkcją korytarzy ekologicznych.

Na Obszarze Chronionego Krajobrazu Pojezierza Olsztyńskiego wprowadza się następujące zakazy:

- 1) zabijania dziko występujących zwierząt, niszczenia ich nor, legowisk, innych schronień i miejsc rozrodu oraz tarlisk, złożonej ikry, z wyjątkiem amatorskiego połowu ryb oraz wykonywania czynności związanych z racjonalną gospodarką rolną, leśną, rybacką i łowiecką;
- 2) realizacji przedsięwzięć mogących znacząco oddziaływać na środowisko w rozumieniu przepisów ustawy z dnia 3 października 2008 r. o udostępnianiu informacji o środowisku i jego ochronie, udziale społeczeństwa w ochronie środowiska oraz o ocenach oddziaływania na środowisko;

- 3) likwidowania i niszczenia zadrzewień śródpolnych, przydrożnych i nadwodnych, jeżeli nie wynikają one z potrzeby ochrony przeciwpowodziowej i zapewnienia bezpieczeństwa ruchu drogowego lub wodnego lub budowy, odbudowy, utrzymania, remontów lub naprawy urządzeń wodnych;
- 4) wydobywania do celów gospodarczych skał, w tym torfu, oraz skamieniałości, w tym kopalnych szczątków roślin i zwierząt, a także minerałów i bursztynu;
- 5) wykonywania prac ziemnych trwale zniekształcających rzeźbę terenu, z wyjątkiem prac związanych z zabezpieczeniem przeciwsztormowym, przeciwpowodziowym lub przeciwoświszkowym lub utrzymaniem, budową, odbudową, naprawą lub remontem urządzeń wodnych;
- 6) dokonywania zmian stosunków wodnych, jeżeli służą innym celom niż ochrona przyrody lub zrównoważone wykorzystanie użytków rolnych i leśnych oraz racjonalna gospodarka wodna lub rybacka;
- 7) likwidowania naturalnych zbiorników wodnych, starorzeczy i obszarów wodno-błotnych;
- 8) budowania nowych obiektów budowlanych w pasie szerokości 100 m od:
 - a) linii brzegów rzek, jezior i innych naturalnych zbiorników wodnych,
 - b) zasięgu lustra wody w sztucznych zbiornikach wodnych usytuowanych na wodach płynących przy normalnym poziomie piętrzenia określonym w pozwoleniu wodnoprawnym, o którym mowa w art. 122 ust. 1 pkt 1 ustawy z dnia 18 lipca 2001 r. - Prawo wodne - z wyjątkiem urządzeń wodnych oraz obiektów służących prowadzeniu racjonalnej gospodarki rolnej, leśnej lub rybackiej.

Częściowy obszar po zachodniej stronie projektu planu, położony jest w granicach Puszczy Napiwodzko – Ramuckiej (Obszar Natura 2000), będącej obszarem specjalnej ochrony ptaków, gdzie obowiązują przepisy Rozporządzenia Ministra Środowiska z dnia 12 stycznia 2011r. w sprawie obszarów specjalnej ochrony ptaków (Dz. U. Nr 25, poz. 133). Dla przedmiotowego obszaru Natura 2000 ustanowiono plan zadań ochronnych (PZO) zarządzeniem Regionalnego Dyrektora Ochrony Środowiska w Olsztynie z dnia 20 marca 2015 r. w sprawie ustanowienia planu zadań ochronnych dla obszaru Natura 2000 Puszcza Napiwodzko-Ramucka.

Puszcza Napiwodzko-Ramucka jest ostoją ptasią o randze europejskiej. Stwierdzono w niej występowanie przynajmniej 35 gatunków ptaków z Załącznika I Dyrektywy Ptasiej oraz 14 gatunków ptaków znajdujących się w Polskiej Czerwonej

Księżde Zwierząt. Jest jedną z najważniejszych w kraju ostoi lęgowych ptaków drapieżnych.

Według artykułu 5 ustawy o ochronie przyrody obszar Natura 2000 to obszar specjalnej ochrony ptaków, specjalny obszar ochrony siedlisk lub obszar mający znaczenie dla Wspólnoty, utworzony w celu ochrony populacji dziko występujących ptaków lub siedlisk przyrodniczych lub gatunków będących przedmiotem zainteresowania Wspólnoty.

Według artykułu 33 na obszarze Natura 2000 obowiązują zakazy:

1. Zabrania się, z zastrzeżeniem art. 34, podejmowania działań mogących, osobno lub w połączeniu z innymi działaniami, znacząco negatywnie oddziaływać na cele ochrony obszaru Natura 2000, w tym w szczególności:

- 1) pogorszyć stan siedlisk przyrodniczych lub siedlisk gatunków roślin i zwierząt, dla których ochrony wyznaczono obszar Natura 2000 lub
- 2) wpłynąć negatywnie na gatunki, dla których ochrony został wyznaczony obszar Natura 2000, lub
- 3) pogorszyć integralność obszaru Natura 2000 lub jego powiązania z innymi obszarami.

2. Przepis ust. 1 stosuje się odpowiednio do proponowanych obszarów mających znaczenie dla Wspólnoty, znajdujących się na liście, o której mowa w art. 27 ust. 3 pkt 1, do czasu zatwierdzenia przez Komisję Europejską jako obszary mające znaczenie dla Wspólnoty i wyznaczenia ich jako specjalne obszary ochrony siedlisk.

3. Projekty polityk, strategii, planów i programów oraz zmian do takich dokumentów a także planowane przedsięwzięcia, które mogą znacząco oddziaływać na obszar Natura 2000, a które nie są bezpośrednio związane z ochroną obszaru Natura 2000 lub obszarów, o których mowa w ust. 2, lub nie wynikają z tej ochrony, wymagają przeprowadzenia odpowiedniej oceny oddziaływania na zasadach określonych w ustawie z dnia 3 października 2008 r. o udostępnianiu informacji o środowisku i jego ochronie, udziale społeczeństwa w ochronie środowiska oraz o ocenach oddziaływania na środowisko.

Projekt planu nie narusza przepisów ustawy o ochronie przyrody dotyczących obszarów Natura 2000 oraz zasad obowiązujących w PZO na omawianym obszarze Natura 2000.

Projekt planu uwzględnia uwarunkowania wynikające z istniejącego zagospodarowania terenu oraz położenia w granicach Obszaru Chronionego Krajobrazu Pojezierza Olsztyńskiego (OCHK) oraz Puszczy Napiwodzko – Ramuckiej (Obszar

Natura 2000). W nawiązaniu do ww. uwarunkowań w ustaleniach projektu planu, z zakresu ochrony środowiska, znajdują się zapisy dotyczące zakazu:

- likwidowania i niszczenia zadrzewień śródpolnych,
- wykonywania prac ziemnych trwale zniekształcających rzeźbę terenu.

Oprócz tego w projekcie planu znajdują się również pozostałe zasady ochrony środowiska:

- nakazuje się utrzymanie rowów melioracyjnych i drenażowych w należytym stanie technicznym umożliwiającym zachowanie drożności poprzez ich ochronę przed zanieczyszczeniem, zarastaniem i zasypywaniem, zgodnie z przepisami odrębnymi;
- dopuszcza się przebudowę, skanalizowanie rowów melioracyjnych i drenażowych, zgodnie z przepisami odrębnymi.

Ponadto, w projekcie ustala się zakaz lokalizacji przedsięwzięć mogących znacząco oddziaływać na środowisko, określonych w przepisach odrębnych, który jest tożsamy z zakazem, jaki znajduje się w uchwale dotyczącej ww. Obszaru Chronionego Krajobrazu Pojezierza Olsztyńskiego. Projekt planu dopuszcza wyjątek od owego zakazu, o którym mowa w §5 ust. 2 pkt 3 w Uchwale w sprawie ww. OCHK, tj. za wyjątkiem inwestycji celu publicznego z zakresu infrastruktury technicznej.

Planowane zagospodarowanie na obszarze projektu planu nie jest zaliczane do przedsięwzięć mogących znacząco oddziaływać na środowisko.

Przedmiotowy teren położony jest w odległości (w linii prostej) około 75 m od granic jeziora Sasek Wielki. Zapisy OCHK zakazują budowania nowych obiektów budowlanych w pasie szerokości 100 m od linii brzegów rzek, jezior i innych naturalnych zbiorników wodnych. Biorąc pod uwagę, że analizowany obszar znajduje się częściowo w zasięgu 100 m od linii brzegowej jeziora Sasek Wielki w projekcie planu nie dopuszcza się zabudowy na tym obszarze. Na ww. obszarze zostały wyznaczone tereny rolnictwa z zakazem zabudowy oraz po stronie zachodniej teren lasu.

Projekt planu wprowadza teren rolnictwa z zakazem zabudowy oraz teren zieleni naturalnej, gdzie w obrębie tych terenów występuje użytek gruntowy będący łąką o III klasie bonitacyjnej, podlegający ochronie prawnej zgodnie z ustawą o ochronie gruntów rolnych i leśnych. Wobec powyższego ustalenia projektu planu wprowadzają zakaz zabudowy na ww. terenach.

Realizacja ustaleń projektu planu nie stwarza zagrożenia dla form ochrony przyrody w jego otoczeniu, a w szczególności:

- nie wpłynie na pogorszenie stanu siedlisk przyrodniczych oraz siedlisk gatunków roślin i zwierząt chronionych w sieci obszarów Natura 2000,

- nie wpłynie na spójność obszarów Natura 2000.

Zawarte w projekcie planu ustalenia nie naruszają przepisów uchwały w sprawie Obszaru Chronionego Krajobrazu Pojezierza Olsztyńskiego (OCHK) oraz Obszaru Natura 2000 Puszcza Napiwodzko – Ramucka.

2. INFORMACJE O METODACH ZASTOSOWANYCH PRZY SPORZĄDZANIU PROGNOZY

Niniejszy dokument został opracowany jako opis charakterystyki istniejących zasobów środowiska i informacji dotyczących mechanizmów jego funkcjonowania ze wskazaniem, mogących wystąpić, skutków będących następstwem realizacji ustaleń projektu planu. Istniejące uwarunkowania środowiskowe zostały przeanalizowane pod kątem wprowadzenia rozwiązań planistycznych z projektu planu. Uzyskane informacje, uzupełnione wiedzą pozyskaną z dostępnych materiałów źródłowych, a także wizji terenowej, pozwoliły na opracowanie charakterystyki stanu funkcjonowania środowiska w podziale na poszczególne komponenty. Stopień szczegółowości niniejszego dokumentu określiły: obecny stan dostępnej informacji o środowisku oraz zakres informacji ustaleń projektu planu.

Do materiałów, którymi dodatkowo wspomagano się przy opracowaniu prognozy, należą m.in.: Raporty oddziaływania na środowisko, waloryzacje przyrodnicze, wcześniej wykonane prognozy oddziaływania itp. dokumenty pozyskane podczas wykonywania niniejszego dokumentu. Opracowanie prognozy rozpoczęto wizją terenową w celu zapoznania się z ogólnymi warunkami środowiskowymi panującymi na analizowanym terenie oraz istniejącym zainwestowaniem. Wykonano obserwacje terenowe nakierowane na obserwacje ornitologiczne oraz w mniejszym stopniu wycykowe inwentaryzacje florystyczne.

Po zgromadzeniu potrzebnych informacji podczas wizji terenowej przystąpiono do następnego etapu prac związanych z przygotowaniem dokumentacji. Zestawienie i porównanie wszystkich dostępnych informacji pozwoliło na opracowanie charakterystyki stanu funkcjonowania środowiska, aktualnego sposobu użytkowania terenów oraz ich skłonność do degradacji przy wprowadzeniu zmian jakie przewiduje projekt planu.

Dalszy etap prac porusza jedną z najważniejszych, dla niniejszego opracowania, kwestii. Jest to analiza wpływu jaki wywrze, na teren badań, wprowadzenie ustaleń projektu planu. Ww. analiza polega na odniesieniu położenia analizowanego obszaru do położenia terenów prawnie chronionych w kontekście zagrożeń dla środowiska. Przyjęto następujące kryteria oddziaływań: bezpośrednie, pośrednie i wtórne, skumulowane,

krótkoterminowe, średnioterminowe i długoterminowe, stałe i chwilowe oraz pozytywne, neutralne i negatywne. Wynikiem przeprowadzenia niniejszej analizy ma być podanie odpowiednich rozwiązań eliminujących tudzież minimalizujących potencjalnych negatywnych oddziaływań, które mogą generować ustalenia projektu planu.

3. PROPOZYCJE DOTYCZĄCE PRZEWIDYWANYCH METOD ANALIZY SKUTKÓW REALIZACJI POSTANOWIEŃ PROJEKTU PLANU ORAZ CZĘSTOTLIWOŚCI JEJ PRZEPROWADZANIA

W ramach analizy zmian w zagospodarowaniu przestrzennym, dokonywanej zgodnie z ustawą z dnia 27 marca 2003 r. o planowaniu i zagospodarowaniu przestrzennym (t.j. Dz. U. 2023.977 z późn. zm.) wprowadza się monitoring skutków realizacji ustaleń Planu. Dotyczy on zgodności realizacji inwestycji z ustaleniami zawartymi w projekcie planu oraz wpływu przedsięwzięcia na środowisko.

W ramach analizy zmian w zagospodarowaniu przestrzennym winien być prowadzony monitoring skutków realizacji ustaleń planu. Monitoring ten powinien dotyczyć zarówno zgodności realizacji inwestycji z ustaleniami zawartymi w projekcie planu, jak również wpływu przedsięwzięcia na środowisko. Dla właściwego zrealizowania planowanego przedsięwzięcia, wskazany byłby monitoring dotyczący m.in. sposobu realizacji zainwestowania, stanu realizacji inwestycji sanitarnych, pomiaru stanu czystości wód powierzchniowych i podziemnych, pomiaru oddziaływania akustycznego nowopowstałego zainwestowania.

Za monitoring jakości środowiska przyrodniczego w województwie warmińsko-mazurskim odpowiedzialny jest Wojewódzki Inspektorat Ochrony Środowiska w Olsztynie (WIOŚ). W ramach PMS prowadzony jest monitoring: jakości powietrza, wód powierzchniowych i podziemnych, hałasu i wibracji, pól elektromagnetycznych, gospodarki odpadami, gleb. Do instytucji, które wspomagają monitoring stanu środowiska przyrodniczego oraz mogą wyeliminować niekorzystne oddziaływania na terenie powiatu szczycieńskiego jest m.in.: Powiatowa Stacja Sanitaro – Epidemiologiczna w Szczytnie. W związku z powyższym monitoring realizacji planu należy wykonywać, a jego wyniki zamieszczać w corocznych sprawozdaniach.

4. INFORMACJE O MOŻLIWYM TRANSGRANICZNYM ODDZIAŁYWANIU NA ŚRODOWISKO

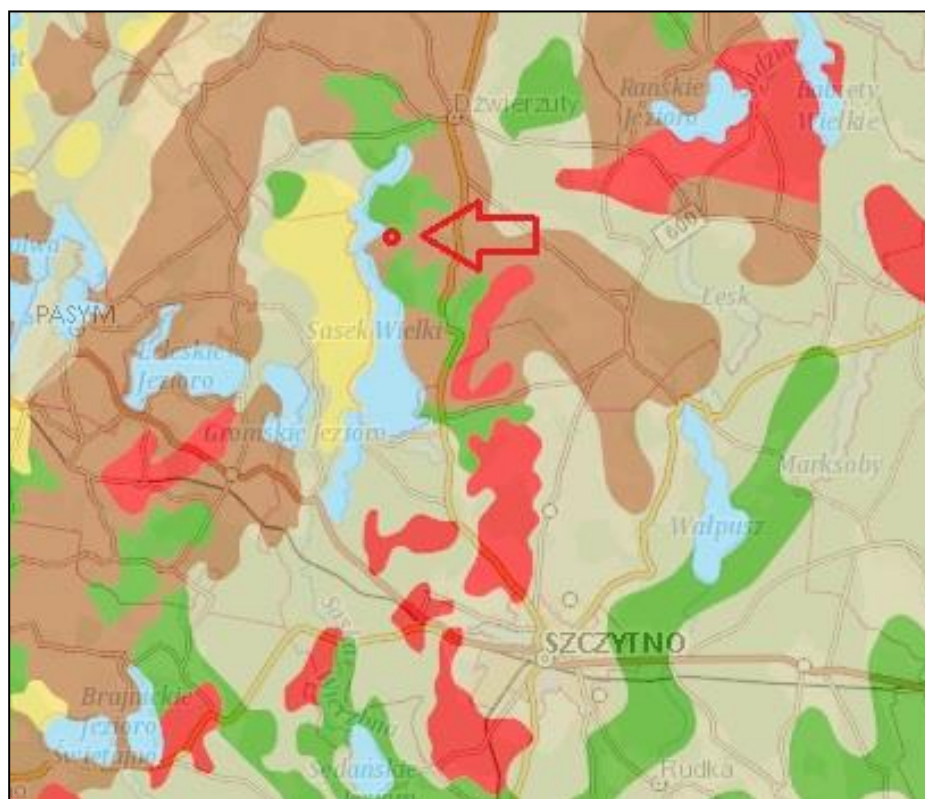
Omawiane przedsięwzięcie należy zaliczyć do lokalnych. Teren opracowania projektu planu znajduje się w odległości ponad 76 km od granic RP. W związku z powyższym nie wystąpią transgraniczne oddziaływania na środowisko.

5. ISTNIEJĄCY STAN ŚRODOWISKA ORAZ POTENCJALNE ZMIANY JEGO STANU W PRZYPADKU BRAKU REALIZACJI PROJEKTU PLANU

5.1 Istniejący stan środowiska

BUDOWA GEOLOGICZNA

Teren objęty opracowaniem planu zlokalizowany jest w zasięgu zlodowacenia północnopolskiego (wschodniobałtyckiego). Z poniższej mapy, będącej fragmentem mapy geologicznej, można odczytać, że pod względem litologicznym obszar opracowania stanowią piaski, żwiry, mady rzeczne oraz torfy i namuły.



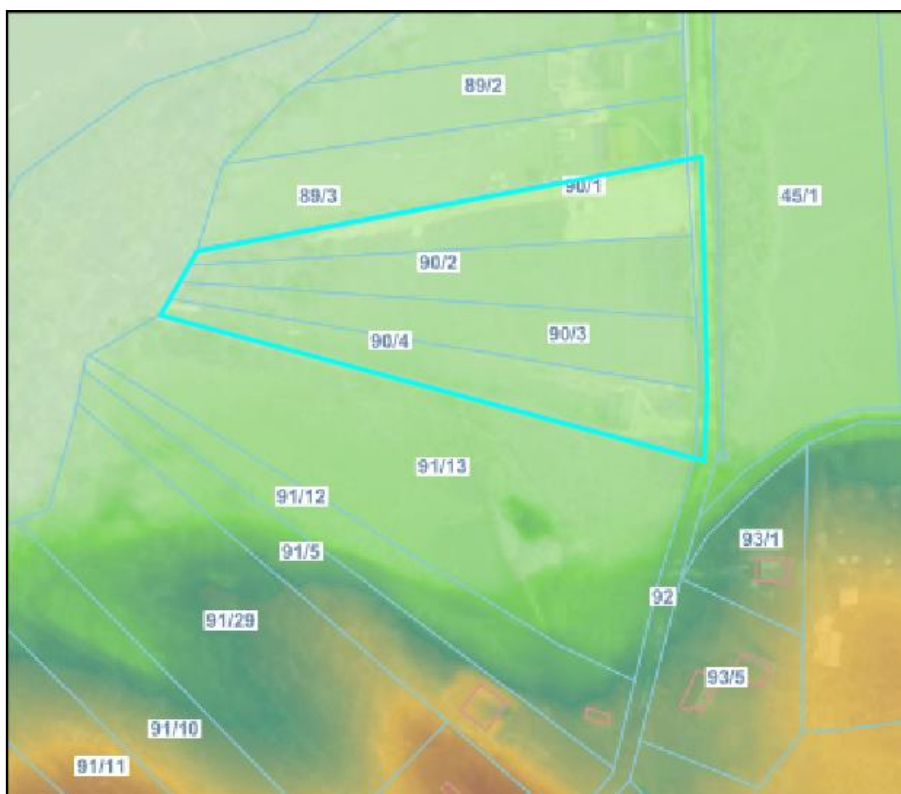
Rys. 5.1. Fragment mapy geologicznej. Kolorem czerwonym oznaczono orientacyjne położenie obszaru opracowania. Źródło: <https://geologia.pgi.gov.pl/>

RZEŻBA TERENU

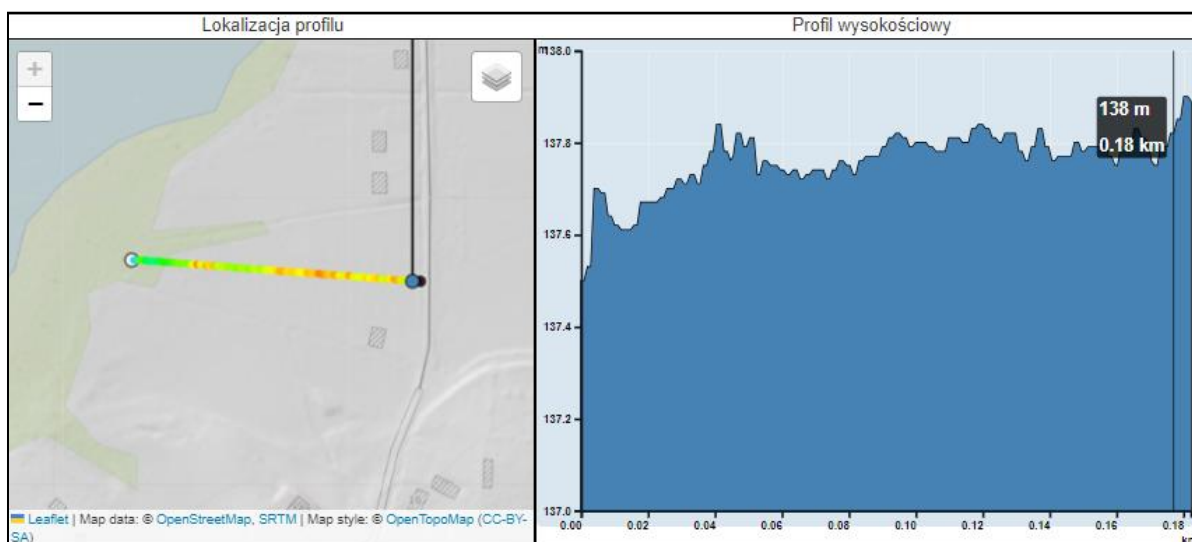
Terren Gminy Dźwierzuty jest związany z działalnością lądolodu na danym obszarze - zlodowacenie północnopolskie, głównie w jego fazie pomorskiej.

Krajobraz gminy Dźwierzuty ukształtowany został przez cztery zlodowacenia czwartorzędowe na przestrzeni milionów lat, a głównie przez ostatnie – bałtyckie. Obszar charakteryzuje zatem bogate ukształtowanie powierzchni. Występują faliste i pagórkowate wzgórza w strefie moren czołowych, płaskie i faliste obszary moren dennych, płaskie doliny rzeczne oraz równinne obszary sandrowe. Ukształtowanie powierzchni, będące głównie wynikiem ostatniego zlodowacenia, wytworzyło na omawianym obszarze zbliżone do siebie typy krajobrazu składającego się z mono pofałdowanych obszarów, wysoczyzn oraz dolin i kotlin morenowych, wypełnionych najczęściej wodami jezior. Wysoczyzny najczęściej mają charakter łagodnych wzgórz. Charakterystycznym elementem krajobrazu gminy oprócz licznych zbiorników wodnych są rozległe, zwarte kompleksy leśne.

Obszar opracowania położony jest w rejonie pojezierza Mrągowskiego. Należy do mezoregionu - Pojezierze Mrągowskie. W danym mezoregionie dominują krajobrazy naturalne glacialne pagórkowate, rzadziej spotykane są krajobrazy fluwioglacialne równinne i faliste. Powierzchnia mezoregionu prawie w całości uformowana została w fazie pomorskiej zlodowacenia Wisły i tworzy rodzaj garbu, wzniesionego do 221 m n.p.m. Najczęściej spotykane są utwory plejstoceny, głównie gliny zwałowe, piaski i żwiry lodowcowe zlodowacenia północnopolskiego, miejscami, we wschodniej części, w morenach czołowych. Stosunkowo liczne są też piaski i mulki kemów. Przeważającym krajobrazem roślinnym jest krajobraz łąkowy z udziałem borów mieszanych. Lesistość wynosi 27%.



Rys. 5.2. Mapa hipsometryczna. Kolorem niebieskim oznaczono obszar projektu planu.
 Źródło: <https://dzwierzuty.e-mapa.net/>



Rys. 5.3. Profile wysokości. Źródło: <https://dzwierzuty.e-mapa.net/>

Rysunki powyżej (rys. 5.2, rys. 5.3) informują o ukształtowaniu obszaru opracowania. Z rysunków powyżej wynika, że ukształtowanie obszaru charakteryzuje się płaską rzeźbą terenu.

KLIMAT

Klimat Gminy Dźwierzuty, podobnie jak klimat Polski, odznacza się dużą różnorodnością i zmiennością typów pogody. Związane jest to z przemieszczaniem się frontów atmosferycznych i częstą zmiennością mas powietrza. Fluktuacje stanów pogody są nawet większe niż w pozostałych nizinnych regionach kraju, co związane jest z różnorodnością fizjograficzną podłoża: urozmaiconą rzeźbą, występowaniem dużych kompleksów leśnych, obszarów podmokłych oraz bogatej sieci wód powierzchniowych. Mazurska dzielnica klimatyczna - do której należy gmina Dźwierzuty - jest najchłodniejsza w nizinnej części Polski, a związane jest to głównie z chłodnymi zimami i wiosnami. Warunki te kształtują bardzo krótki okres wegetacyjny, który dla Szczytna wynosi tylko około 187 dni. Jest to wartość podobna jak dla Zakopanego. Dla porównania dla Szczecina i Wrocławia wynosi ona około 230 dni. Rejon Szczytna i Biskupca jest dodatkowo nieco chłodniejszy (średnio w roku o 18 około 0,2°C) niż obszary sąsiednie. Średnie roczne temperatury wynoszą około 6,4°C w Biskupcu i 6,5°C w Szczytnie. Najniższe temperatury notowane są w lutym (Szczytno - 4,7°C ; Biskupice - 4,4°C), a najwyższe - w lipcu, (Szczytno 17,3°C ; Biskupiec 16,7°C). Średnia liczba dni gorących (powyżej 25°C) dla Szczytna wynosi 31, a dla Biskupca - 26°C.

Roczne sumy opadów wynoszą średnio około 610 - 620 mm. Największe są latem (w lipcu około 85 - 90 mm), a najmniejsze wczesną wiosną (marzec 27 - 29 mm). Dni z opadem jest około 160 - 170 w roku. Pokrywa śnieżna utrzymuje się średnio około 115 dni w roku.

Przeważają wiatry z kierunków południowo - zachodniego, zachodniego i północno - zachodniego, z których to kierunków wiatry wieją około 1,5 - 2 razy częściej niż z kierunków pozostałych. Przeważają wiatry słabe i o średniej prędkości. Wiatry silne i porywiste występują najczęściej jesienią i zimą. Najwięcej dni pochmurnych występuje późną jesienią (w grudniu), a najmniej późnym latem (we wrześniu). Zachmurzenie generalnie jest większe w okresie późnej jesieni i zimą, zaś mniejsze w pozostałych porach roku.

Na klimat lokalny ma wpływ rzeźba terenu. Obniżenia terenowe przyczyniają się do zalegania chłodnego, wilgotnego powietrza, dużych wahań dobowych temperatury, mniejszych prędkości wiatrów, występowania przymrozków wczesną jesienią. Topoklimat terenów wyniesionych jest na ogół bardziej sprzyjający pobytowi ludzi. Cechą ujemną jest narażenie na działanie silnych wiatrów w kulminacjach pagórków.

STOSUNKI WODNE

Wody powierzchniowe

Przeważająca część obszaru gminy Dzwierzuty znajduje się w zlewni rzeki Omulwi, Rozogi i Krutyni, które należą do zlewiska Wisły, jedynie część północno-zachodnia należy do dorzecza Łyny, co stanowi zlewisko Zalewu Wiślanego. Położenie hydrograficzne obszaru gminy przy głównym wododziale jest spowodowane brakiem istnienia większych rzek. Natomiast teren gminy obfituje w liczne strugi.

Cały obszar gminy znajduje się w zlewni pojeziernej. Jeziora są istotnym elementem sieci hydrograficznej gminy. Większych jezior jest 14. Największe to Sasek Wielki, Rańskie i Babięty Wielkie.

Według mapy użytków na obszarze opracowania w części północnej oraz południowej obszaru opracowania występują rowy melioracyjne. Projekt planu wprowadza następujące ustalenia dotyczące rowów melioracyjnych:

- nakazuje się utrzymanie rowów melioracyjnych i drenażowych w należytym stanie technicznym umożliwiającym zachowanie drożności poprzez ich ochronę przed zanieczyszczeniem, zarastaniem i zasypywaniem, zgodnie z przepisami odrębnymi;
- dopuszcza się przebudowę, skanalizowanie rowów melioracyjnych i drenażowych, zgodnie z przepisami odrębnymi.

Ponadto od strony zachodniej obszar opracowania zlokalizowany jest w odległości około 75 m od Jeziora Sasek Wielki. Ze względu na walory przyrodnicze i kulturowe teren jeziora został objęty ochroną prawną w formie Obszaru Chronionego Krajobrazu Pojezierza Olsztyńskiego. W następstwie tego w odległości 100 m od linii brzegowej kanału obowiązują szczególne warunki zagospodarowania terenu.

Na terenie badań nie występują obszary zagrożone powodzią.

Wody podziemne

Zgodnie ze Studium uwarunkowań i kierunków zagospodarowania przestrzennego gminy Dzwierzuty ze względu na niewielkie zainwestowanie na terenie gminy Dzwierzuty wody podziemne narażone są na zanieczyszczenia w stopniu małym i średnim. Studium podaje charakterystykę położenia Gminy Dzwierzuty względem:

- Głównych Zbiorników Wód Podziemnych: 213 – Zbiornik Międzymorenowy Olsztyn – utwory czwartorzędu w utworach międzymorenowych (obejmuje powierzchnię prawie $\frac{3}{4}$ gminy od południowego zachodu do centrum);
- Jednolitych części wód podziemnych (JCWPd - rozumie się przez to określoną objętość wód podziemnych występującą w obrębie warstwy wodonośnej lub zespołu warstw

wodonośnych): zbiornik 20 (mały fragment w części północnej Gminy – zasięg na linii 21 miejscowości Rusek Wlk, Łupowo, Szczepankowo, Rutkowo, Popowa Wola), zbiornik 31 (obejmujący wschodni fragment Gminy – Popowa Wola, Targowo, Miętkie), zbiornik 50 (o największym powierzchniowym zasięgu, obejmującym pozostałą część Gminy Dźwierzuty);

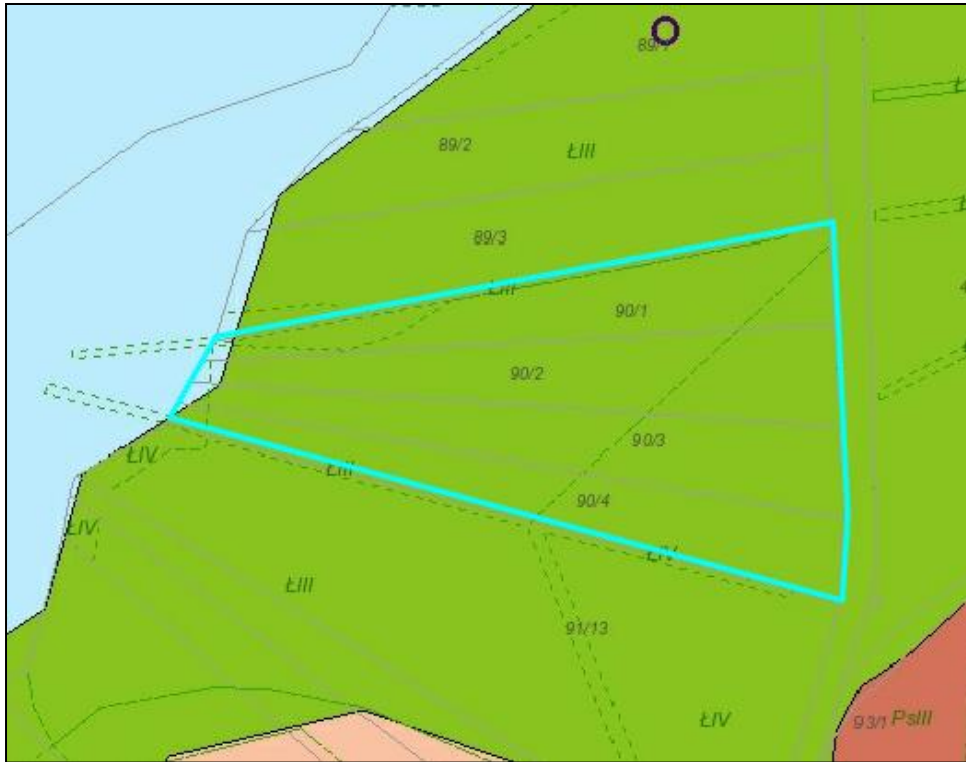
- Jednostek hydrogeologicznych (fragment litosfery stanowiący przestrzennie i dynamicznie zdefiniowany system krążenia wód podziemnych, dający się opisać parametrami hydrogeologicznymi poziomów wodonośnych i rozdzielających je utworów półprzepuszczalnych).

Zgodnie z informacjami znajdującymi się na stronie internetowej Państwowego Instytutu Geologicznego – Państwowego Instytutu Badawczego, obszar opracowania znajduje się w zasięgu Głównego Zbiornika Wód Podziemnych Olsztyn o numerze 213.

Obszar opracowania zlokalizowany jest na obszarze jednolitych części wód podziemnych o numerze JCWPd 50, kodzie PLGW200050. Zgodnie z definicją podaną w Ramowej Dyrektywie Wodnej, jednolite części wód podziemnych obejmują te wody podziemne, które występują w warstwach wodonośnych o porowatości i przepuszczalności, umożliwiającą pobór znaczący w zaopatrzeniu ludności w wodę lub przepływ o natężeniu znaczącym dla kształtowania pożądanego stanu wód powierzchniowych i ekosystemów lądowych. Stan chemiczny, ilościowy ww. wód oceniany jest jako dobry (Karta charakterystyki JCWPd 50).

GLEBA

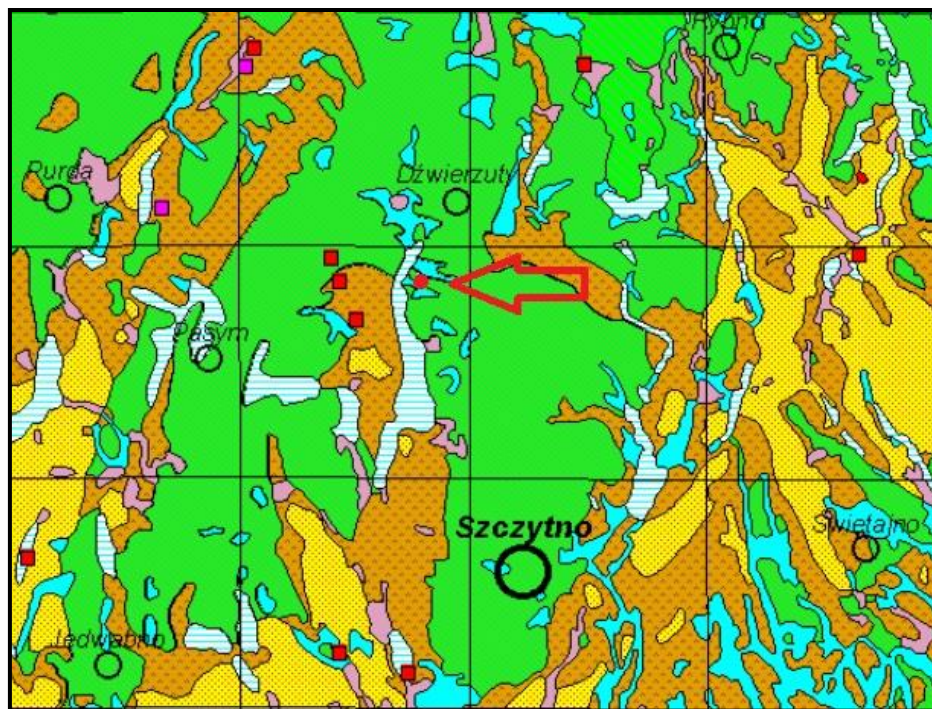
Według mapy glebowo – rolniczej (<https://atlas.warmia.mazury.pl/atlas/plany/>) na obszarze opracowania występują po zachodniej stronie wody, a w pozostałej części projektu planu gleby torfowe i murszowo-torfowe wyznaczone jako torfy niskie oraz przynależne do kompleksu użytków średnich.



Rys. 5.4. Mapa glebowo-rolnicza. Kolorem jasnoniebieskim oznaczono obszar projektu planu. Źródło: atlas.warmia.mazury.pl/atlas/rolnictwo

W granicach obszaru opracowania występują grunty klasy III, podlegające ochronie zgodnie z ustawą o ochronie gruntów rolnych i leśnych. Wobec tego projekt planu wprowadza teren rolnictwa z zakazem zabudowy oraz teren zieleni naturalnej na chronionych gruntach. Dodatkowo ustalenia projektu planu wprowadzają zakaz zabudowy na ww. terenach.

Większość analizowanego obszaru zajmują łąki (ŁIII, ŁIV). W zachodniej części obszaru opracowania znajduje się las (LsV). Po północno - zachodniej stronie analizowanego obszaru występuje nieużytek (N). Natomiast po północnej i południowej stronie projektu planu występują rowy melioracyjne (W-ŁIII, W-ŁIV). Dane użytki gruntowe w obszarze projektu planu zostały zobrazowane na poniższym rys. 5.5.



 **22 - Tilio-Carpinetum, subbor., poor**

Rys. 5.7. Fragment mapy potencjalnej roślinności Polski. Strzałką oraz okręgiem koloru czerwonego oznaczono orientacyjne położenie obszaru opracowania. Źródło: <https://www.igipz.pan.pl/>

Obszar badań położony jest na terenie oznaczonym jako Tilio-Carpinetum, subbor., poor - jak widać na powyższym rysunku (na podstawie opracowania Potencjalna roślinność naturalna Polski IGiPZ PAN, Warszawa, 2008 r).

Tilio-Carpinetum - pod względem grupy zbiorowisk są to Eutroficzne lasy liściaste należące do grądów subkontynentalnych, odmiana subborealna z serii ubogiej. Występuje we wschodniej części kraju, na północy od Pojezierza Mazurskiego i Wysoczyzny Białostockiej, a na południu po Wyżynę Małopolską, Północne Podkarpacie oraz pogórze Karpat, w warunkach klimatu umiarkowanie kontynentalnego; podłoże i gleby takie jak w charakterystyce grądu środkowoeuropejskiego. Gatunki główne w drzewostanie – grab, dąb szypułkowy, lipa drobnolistna; gatunki domieszkowe: klon pospolity, świerk (w południowej i północno-wschodniej Polsce), buk i jodła (na południu), dąb bezszypułkowy, kolon javor, brzozy – brodawkowata i omszona, osika i jabłoń dzika oraz modrzew polski (w granicach zasięgu); na siedliskach wilgotnych również jesion, olsza czarna oraz wiązy – górski, polny i szypułkowy. Warstwa krzewów może być w różnym stopniu rozwinięta, zazwyczaj jest lepiej wykształcona na siedliskach żyzniejszych i wilgotniejszych.

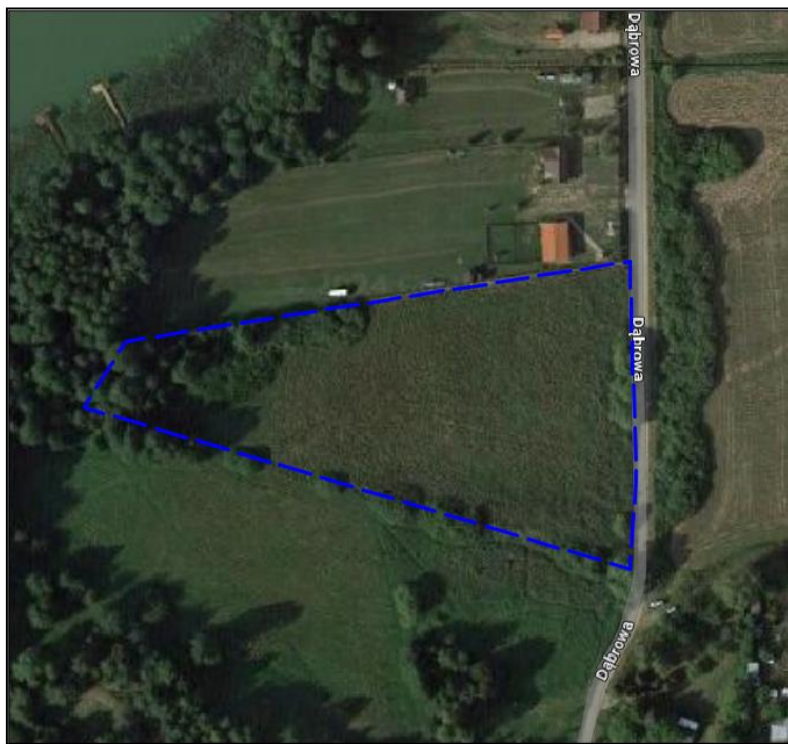
Pod pojęciem potencjalnej roślinności naturalnej należy rozumieć hipotetyczny stan roślinności, opisany fitosocjologicznymi jednostkami zbiorowisk roślinnych, jaki mógłby być osiągnięty na drodze naturalnej sukcesji pierwotnej lub wtórnej, gdyby oddziaływania człowieka zostały wyeliminowane, a właściwa dla danego regionu roślinność mogła w pełni wykorzystać możliwości stwarzane przez zróżnicowane siedliska.

Z przeprowadzonej wizji terenowej wynika, iż obszar opracowania to teren o krajobrazie naturalnym. Po zachodniej stronie na obszarze projektu planu znajduje się teren leśny o pow. 0,01 ha.

W granicach analizowanego obszaru znajduje się głównie roślinność niska trawiasta, po zachodniej stronie zakrzaczenia, drzewostan iglasty i liściasty, po wschodniej – pojedyncze drzewa wzdłuż drogi. Obszar opracowania nie jest wykorzystywany rolniczo. Działalność rolnicza została na tym obszarze zaniechana. Występująca tu roślinność rozwija się w sposób kontrolowany. Obecnie wg ustaleń obowiązujące miejscowego planu teren projektu planu pełni funkcję łąk i pastwisk

Poniższy rysunek przedstawia roślinność na obszarze opracowania.

W granicach objętych opracowaniem nie zaobserwowano chronionych gatunków roślin.



Rys.5.8. Obszar projektu planu oznaczony granatową linią. Źródło: <https://www.google.com/maps/>

Fauna

Fauna na obszarze gminy jest dość bogata i ściśle powiązana z terenami rolnymi oraz płatami lasów. Z większych gatunków ssaków bytujących dziko na terenach leśnych można spotkać: dziki, sarny, lisy, zające, które migrują na tereny polne. Występują też typowe dla mazur gatunki ptaków (ok. 170 gatunków o różnym typie siedlisk - gatunki wymagające ochrony strefowej są nieliczne).

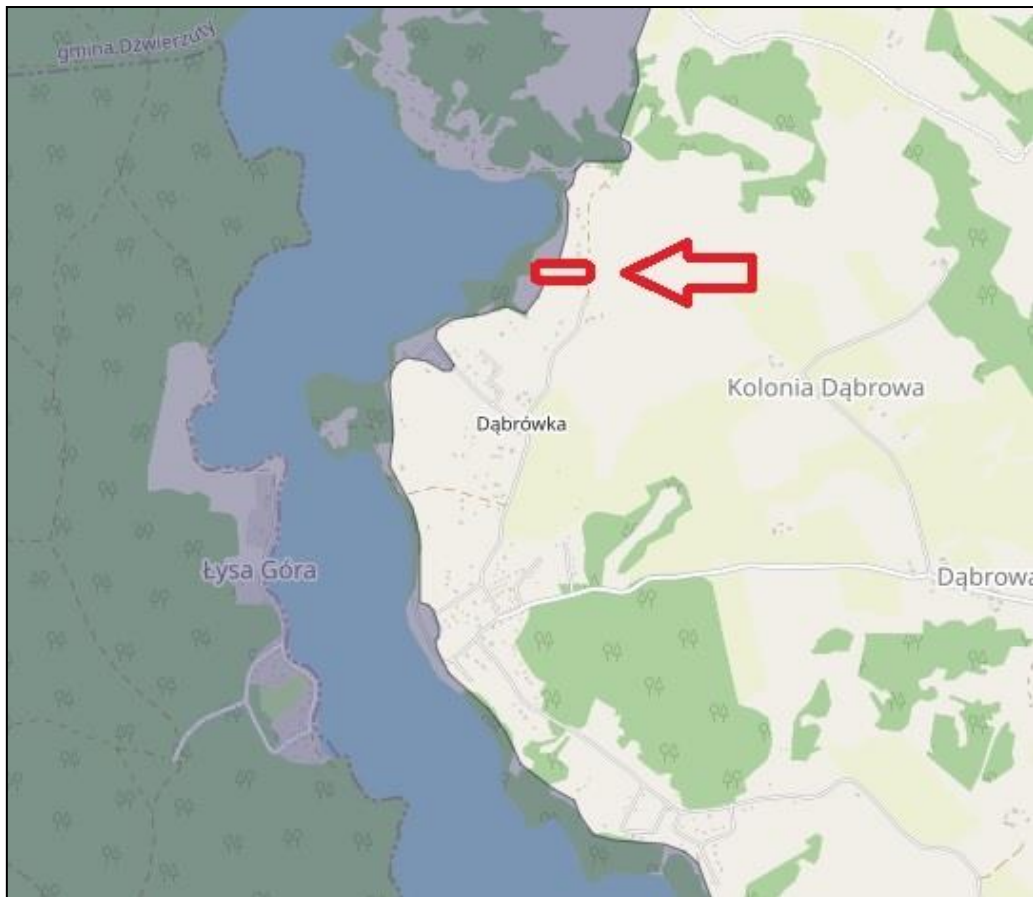
Obszar badań położony jest w bezpośrednim sąsiedztwie drogi gminnej oraz zabudowy letniskowej i mieszkalnej. Analizowane tereny nie są zabudowane i nie są wykorzystywane rolniczo, a roślinność występująca na tych terenach rozwija się w sposób kontrolowany. Obszar opracowania jest odseparowany antropogenicznie (droga gminna, ogrodzenia nieruchomości) i naturalnie od terenów otwartych (rowy melioracyjne). Lokalne uwarunkowania oraz wyniki wizji terenowej wykazały, że obszar opracowania nie jest sprzyjający w bytowaniu zwierząt, w szczególności zwierząt leśnych. Obecny stan zagospodarowania terenu oraz sąsiedztwo wskazuje na brak występowania ssaków leśnych. Ponadto w trakcie przeprowadzania wizji terenowej nie zaobserwowano na badanym obszarze zwierząt objętych ochroną prawną.

Korytarze ekologiczne

W 2005 roku na zlecenie Ministerstwa Środowiska został wykonany „Projekt korytarzy ekologicznych łączących europejską sieć Natura 2000 w Polsce”. Celem projektu było wytypowanie sieci obszarów, która zapewniłaby łączność ekologiczną w skali Polski, a także w skali międzynarodowej. Głównym zadaniem takiej sieci miało być umożliwienie przemieszczania się zwierząt i innych organizmów oraz przepływ genów przez terytorium całego kraju oraz pomiędzy poszczególnymi obszarami przyrodniczo-cennymi (w tym obszarami Natura 2000). W ramach projektu wyznaczono ciągłą sieć, obejmującą zarówno wszystkie ważne obszary przyrodnicze (obszary węzłowe), jak i korytarze łączące te obszary w jedną całość ekologiczną. Wyznaczoną w ten sposób sieć nazwano siecią korytarzy ekologicznych.

Teren objęty opracowaniem planu miejscowego położony jest w niewielkim stopniu po zachodniej stronie projektu planu w zasięgu korytarza ekologicznego, co zobrazowano na poniższym rysunku.

W zasięgu korytarza ekologicznego znajduje się część obszaru opracowania, która stanowi użytek leśny.



Rys. 5.6. Fragment mapy korytarzy ekologicznych. Położenie obszaru opracowania planu miejscowego na tle korytarzy ekologicznych. Kolorem czerwonym oznaczono orientacyjne położenie obszaru opracowania. Źródło: <https://mapa.korytarze.pl/>

5.2 Potencjalne zmiany istniejącego stanu środowiska w przypadku braku realizacji projektu planu

W przypadku braku realizacji ustaleń projektu planu, obszar pozostanie w mocy ustaleń obowiązującego planu. Obecne zapisy planu ustalają dla przedmiotowego obszaru przeznaczenie pod tereny łąk i pastwisk (RZ). Obowiązujący miejscowy plan zagospodarowania przestrzennego został przyjęty uchwałą Rady Gminy w 1999 roku (rys. 1.4). Zmiana miejscowego planu zagospodarowania przestrzennego odbywa się na wniosek właścicieli działek objętych opracowaniem, którzy swój wniosek uzasadniają potrzebą ustalenia przeznaczenia terenu umożliwiającego realizację zabudowy letniskowej. Zmiana przeznaczenia terenu jest zgodna z polityką przestrzenną gminy wyrażoną w dokumencie Studium Uwarunkowań i Kierunków Zagospodarowania Przestrzennego Gminy Dzwierzuty, które wyznacza dla tego terenu kierunek zabudowy turystycznej. Obecne zapisy obowiązującego planu nie dopuszczają zabudowy letniskowej i rekreacji indywidualnej, co uniemożliwia wykorzystanie terenów do celów rekreacyjno –

wypoczynkowych. Projekt zmiany planu koresponduje z potrzebami właścicielami działek. Ponadto zmiana obowiązującego planu przyczyni się do realizacji polityki przestrzennej gminy Dźwierzuty. W przypadku braku realizacji ustaleń projektu planu – tereny objęte projektem planu pozostaną w stanie obecnym. Pozostawienie sytuacji obecnej może doprowadzić do uniemożliwienia na terenie obszaru opracowania budowy zabudowy letniskowej i rekreacji indywidualnej zgodnie z polityką przestrzenną gminy Dźwierzuty wyrażonej w ww. Studium.

Ponadto, w granicach obszaru opracowania nie będzie prowadzona działalność rolnicza i projektowane w sąsiedztwie zabudowy letniskowej (ML) funkcje w zakresie ustaleń dla terenu rolniczego z zakazem zabudowy (RZ), zieleni naturalnej (ZN), lasu (L) przyczynią się rozwoju różnorodności biologicznej i wyeliminują możliwość przedostania się do Jeziora Sasek Wielki szkodliwych substancji pochodzących z nawozów rolniczych.

Zagospodarowanie terenu zgodnie z projektem planu miejscowego nie spowoduje istotnych, negatywnych zmian w środowisku. Biorąc pod uwagę zamierzenia związane z planowaną inwestycją na badanym obszarze, w ujęciu ogólnym, nie wpłyną one negatywnie na środowisko, ani na zdrowie i życie ludzi. Plan miejscowy jest narzędziem, które umożliwia kontrolowany i zrównoważony rozwój przestrzenny, z uwzględnieniem wszystkich aspektów zarówno społecznych, środowiskowych jak i ekonomicznych. Wprowadzone w życie ustalenia projektu planu pozwolą na jak najlepsze wykorzystanie tego terenu i uniemożliwią tworzenie w przyszłości konfliktów społecznych.

6. STAN ŚRODOWISKA NA OBSZARACH OBJĘTYCH PRZEWIDYWANYM ZNACZĄCYM ODDZIAŁYWANIEM

Znaczący wpływ na środowisko ma lokalizacja przedsięwzięć mogących zawsze znacząco oddziaływać na środowisko - Rozporządzenie Rady Ministrów z dnia 10 września 2019 r. w sprawie przedsięwzięć mogących znacząco oddziaływać na środowisko. Projektowane przedsięwzięcie nie jest zaliczane do kategorii przedsięwzięć mogących znacząco oddziaływać na środowisko (Dz.U. 2019 poz.1839).

Na obszarze objętym opracowaniem zakazuje się lokalizacji przedsięwzięć mogących znacząco oddziaływać na środowisko, określonych w przepisach odrębnych, za wyjątkiem inwestycji celu publicznego z zakresu infrastruktury technicznej.

Ewentualne uciążliwości powstające w wyniku realizacji ustaleń projektu planu nie powinny wykraczać poza granice opracowania. Przy zachowaniu wszystkich ustaleń zawartych w projektowanym dokumencie oraz uwarunkowań wynikających z obowiązującego prawa nie przewiduje się wystąpienia znaczących oddziaływań,

rozumianych, jako przekroczenia określonych prawem standardów jakości środowiska, istotnego zagrożenia dla liczebności i bioróżnorodności gatunków, generalnie istotnych barier dla migracji gatunków kluczowych i chronionych, zagrożenia dla obszarów przyrodniczo cennych, w tym dla celu i przedmiotu ochrony obszarów Natura 2000 oraz integralności tego obszaru.

Projekt planu zlokalizowany jest w obszarze Natura 2000 Puszcza Napiwodzko-Ramucka. Ustalenia projektu planu nie są sprzeczne z zakazami obowiązującymi na ww. obszarze zgodnie z ustawą o ochronie przyrody. Ponadto, uwzględnia zapisy zarządzenia Regionalnego Dyrektora Ochrony Środowiska w Olsztynie z dnia 20 marca 2015 r. w sprawie ustanowienia planu zadań ochronnych dla obszaru Natura 2000 Puszcza Napiwodzko-Ramucka. Nie przewiduje się, aby zaproponowane w projekcie planu rozwiązania mogły negatywnie wpłynąć na ten obszar.

Szczegółowy opis i wpływ projektowanego dokumentu na poszczególne elementy środowiska został zaprezentowany w rozdziale 9. prognozy.

7. ISTNIEJĄCE PROBLEMY OCHRONY ŚRODOWISKA ISTOTNE Z PUNKTU WIDZENIA REALIZACJI PROJEKTU PLANU, W SZCZEGÓLNOŚCI DOTYCZĄCE OBSZARÓW PODLEGAJĄCYCH OCHRONIE NA PODSTAWIE USTAWY Z DNIA 16 KWIETNIA 2004 R. O OCHRONIE PRZYRODY

Obszar, objęty projektem planu, położony jest w granicach Obszaru Chronionego Krajobrazu Pojezierza Olsztyńskiego.

Częściowo obszar, po zachodniej stronie projektu planu, położony jest w granicach Obszaru Natura 2000 Puszcza Napiwodzko – Ramucka.

Projekt planu w zakresie ochrony przyrody ustala zasady wynikające z położenia terenów ww. obszarze zgodnie z przepisami odrębnymi, w tym w szczególności nakazy, zakazy i odstępstwa od zakazów.

Projekt planu uwzględnia uwarunkowania wynikające z położenia terenów ww. obszarze, nie narusza zakazów występujących na tym obszarze oraz dodatkowo przywołuje zakazy dotyczące bezpośrednio danego obszaru istotne z punktu widzenia ochrony nieleśnego ekosystemu lądowego (więcej w pkt 1.5).

W trakcie sporządzania projektu planu przeprowadzono wizję terenową podczas, której nie zaobserwowano siedlisk dziko żyjących zwierząt oraz chronionych gatunków roślin.

Z uwagi na nieuciążliwy charakter inwestycji, nie przewiduje się, aby zaproponowane w projekcie planu rozwiązania mogły negatywnie wpłynąć na te obszary.

8. CELE OCHRONY ŚRODOWISKA USTANOWIONE NA SZCZEBLU MIĘDZYNARODOWYM, WSPÓLNOTOWYM I KRAJOWYM, ISTOTNE Z PUNKTU WIDZENIA PROJEKTU PLANU, ORAZ SPOSOBY, W JAKICH TE CELE I INNE PROBLEMY ŚRODOWISKA ZOSTAŁY UWZGLĘDNIONE PODCZAS OPRACOWYWANIA PROJEKTU PLANU

W związku z akcesją Polski do Unii Europejskiej, nałożone zostały na Polskę obowiązki związane m.in. z ochroną środowiska.

Miejscowy Plan Zagospodarowania Przestrzennego jest dokumentem planistycznym o znaczeniu lokalnym. W niektórych przypadkach zasięg oddziaływania skutków jego realizacji może wykraczać poza granice obszaru objętego planem. W związku z powyższym należy przeanalizować ustalenia projektu planu pod kątem zasad ochrony środowiska ustanowionych na szczeblu międzynarodowym, wspólnotowym i krajowym istotnych z punktu widzenia lokalizacji terenu objętego projektem planu. Według *Polityki Ekologicznej Państwa 2030* plan powinien spełniać wymogi związane z kształtowaniem ładu przestrzennego jednocześnie pozwalając na racjonalną gospodarkę.

Koncepcja przestrzennego zagospodarowania kraju 2030 jest kolejnym dokumentem, który kładzie nacisk na ideę zrównoważonego rozwoju (ustrojowa zasada zrównoważonego rozwoju). Jej znaczenie definiuje jako integrację działań politycznych, społecznych i gospodarczych w układach przestrzennych, z zachowaniem równowagi przyrodniczej oraz trwałości podstawowych procesów przyrodniczych. Źródłem idei zrównoważonego rozwoju była *Strategia zrównoważonego rozwoju dla Unii Europejskiej*, przyjętym na szczycie Rady Europy w czerwcu 2001 r. Jego podstawowe założenia dotyczą czterech celów strategicznych rozwiniętych w cele szczegółowe i proponowane kierunki działań. Do celów tych należą: ograniczenie zmian klimatycznych i wzrost znaczenia „zielonej” energii, wzrost bezpieczeństwa zdrowotnego; usprawnienie systemu transportowego i gospodarowania przestrzenią; odpowiedzialne gospodarowanie zasobami naturalnymi.

Zgodnie z istniejącymi przepisami i Konstytucją Rzeczypospolitej Polskiej, projekt planu ma za zadanie zrównoważyć ochronę środowiska wraz z zasadą zrównoważonego rozwoju. Do ochrony środowiska obligują Polskę również ratyfikowane umowy. Do najważniejszych umów międzynarodowych oraz dyrektyw Unii Europejskiej należą:

W zakresie ochrony przyrody i bioróżnorodności:

- Konwencja o różnorodności biologicznej z Rio de Janeiro z 1992 r.,
- Konwencję Berneńską o ochronie dzikiej fauny i flory europejskiej oraz ich siedlisk naturalnych z 1979 r.,
- Dyrektywa Rady 79/409/EWG z dnia 2 kwietnia 1979r. w sprawie ochrony dzikich ptaków,
- Dyrektywa Rady 92/43/EWG z dnia 21 maja 1992r. w sprawie ochrony naturalnych siedlisk oraz dzikiej fauny i flory.

W zakresie ochrony powietrza i klimatu:

- Ramowa Konwencja Narodów Zjednoczonych w sprawie zmian klimatu z Rio de Janeiro z 1992r.,
- Dyrektywa Rady 96/62/WE z dnia 27 września 1997 roku w sprawie oceny i zarządzania jakością otaczającego powietrza,
- Dyrektywa 2009/28/WE z dnia 23 kwietnia 2009 r. w sprawie promocji wykorzystania energii z OZE.

W zakresie ochrony wód:

- Dyrektywa Rady 76/464/WEG z dnia 4 maja 1976 r. w sprawie zanieczyszczenia spowodowanego przez niektóre substancje niebezpieczne odprowadzane do środowiska wodnego Wspólnoty,
- Ramowa Dyrektywa Wodna 2000/60/WE z dnia 23 października 2000 r.,
- Dyrektywa 91/271/EWG z dnia 21 maja 1991 r. dotycząca oczyszczania ścieków komunalnych.

W zakresie ochrony powierzchni ziemi:

- Strategia tematyczna w sprawie ochrony gleb

W zakresie ochrony krajobrazu kulturowego i zasobów kulturowych:

- Europejska Konwencja Krajobrazowa z 2000 r. ratyfikowana przez Polskę w 2006 r.

W zakresie ochrony ludzi, ich mienia i warunków bytowania:

- Dyrektywa Rady 2000/14/WE z 8 maja 2000 roku w sprawie emisji hałasu,
- Dyrektywa Parlamentu Europejskiego i Rady 2008/1/WE z dnia 15 stycznia 2008 r. dotycząca zintegrowanego zapobiegania zanieczyszczeniom i ich kontroli.

Odnosnie procedury oceny oddziaływania na środowisko:

- Dyrektywa Parlamentu Europejskiego i Rady nr 2001/42/WE z 27 czerwca 2001 r. w sprawie oceny wpływu niektórych planów i programów na środowisko,

- Dyrektywa Rady nr 85/337/EWG z 27 czerwca 1985 r. w sprawie oceny skutków wywieranych przez niektóre przedsięwzięcia publiczne i prywatne na środowisko naturalne.

Do innych, nie wymienionych wcześniej ustaw, mających na celu ochronę środowiska, należą:

- Ustawa z dnia 27 kwietnia 2001 r. Prawo ochrony środowiska (t. j. Dz.U.2024 poz. 54.),
- Ustawa z dnia 16 kwietnia 2004 r. o ochronie przyrody (t. j. Dz.U. 2023 poz. 1336),
- Ustawa z dnia 20 lipca 2017 r. Prawo wodne (t. j. Dz.U. 2023 poz. 1478),
- Ustawa z dnia 14 grudnia 2012 roku o odpadach (t. j. Dz.U. 2023 poz. 1587),
- Ustawa z dnia 3 lutego 1995 roku o ochronie gruntów rolnych i leśnych (t. j. Dz.U. 2022 poz. 2409).

Podsumowując, podstawowym celem polityki kraju jest zapewnienie bezpieczeństwa ekologicznego (mieszkańców, infrastruktury, zasobów przyrodniczych). Podstawową metodą realizacji ekologicznej polityki państwa jest przede wszystkim stosowanie dobrych praktyk gospodarowania i zarządzania środowiskowego pozwalające właściwie powiązać realizację założeń gospodarczych z efektami ekologicznymi łączącymi wszystkie ich aspekty w harmonijną całość.

9. PRZEWIDYWANE ZNACZĄCE ODDZIAŁYWANIA, W TYM ODDZIAŁYWANIA BEZPOŚREDNIE, POŚREDNIE, WTÓRNE, SKUMULOWANE, KRÓTKOTERMINOWE, ŚREDNIOTERMINOWE I DŁUGOTERMINOWE, STAŁE I CHWILOWE ORAZ POZYTYWNE I NEGATYWNE, NA CELE I PRZEDMIOT OCHRONY OBSZARU NATURA 2000 ORAZ INTEGRALNOŚĆ TEGO OBSZARU, A TAKŻE ŚRODOWISKO

9.1 Różnorodność biologiczna, świat roślinny i zwierzęcy

Oddziaływania na różnorodność biologiczną, świat roślinny i zwierzęcy		
Rodzaj	Bezpośrednie	ML, RN, L, ZN
	Pośrednie	-
	Wtórne	-
	Skumulowane	-
Czas	Krótkoterminowe	-
	Średnioterminowe	-
	Długoterminowe	ML, RN, L, ZN
Mechanizm	Chwilowe	-
	Stałe	ML, RN, L, ZN
Ocena oddziaływania	Pozytywne	RN, L, ZN
	Neutralne	ML
	Negatywne	-

ML – teren zabudowy letniskowej lub rekreacji indywidualnej, RN – tereny rolnictwa z zakazem zabudowy, L – teren lasu, ZN – tereny zieleni naturalnej

Analizowany obszar porastają zbiorowiska roślinności niskiej trawiastej oraz od strony zachodniej zakrzaczenia i zadrzewienia. Obszar opracowania to tereny porolne.

Projekt planu wprowadza na obszarze funkcje zabudowy letniskowej lub rekreacji indywidualnej (ML), rolnictwa z zakazem zabudowy (RN), lasu (L), zieleni naturalnej (ZN).

W trakcie realizacji zabudowy letniskowej, możliwe jest miejscowe usunięcie wierzchniej warstwy ziemi z istniejącą roślinnością. Aktualny stan roślinności na obszarze analizowanych działek nie przedstawia szczególnych walorów przyrodniczych, przekształcenie stanu zieleni nie będzie istotnym oddziaływaniem na środowisko. Projekt planu wyznacza minimalny udział powierzchni biologicznie czynnej (0,65), co

warunkuje zagospodarowanie terenu zielenią. Wskaźniki zabudowy są niewielkie biorąc pod uwagę powierzchnię obszaru planu.

Zgodnie z OCHK Pojezierza Olsztyńskiego, która wprowadza zakaz lokalizacji obiektów budowlanych w obrębie 100 m od linii brzegowej jeziora Sasek Wielki, projekt planu wyznacza tereny rolnictwa z zakazem zabudowy oraz teren lasu, na którym występują ograniczenia w zagospodarowaniu wynikające z przepisów odrębnych z zakresu ochrony gruntów rolnych i leśnych. Ponadto zabudowa letniskowa lub rekreacji indywidualnej, będzie znajdowała się w granicach terenu funkcjonalnego ML, przy drodze gminnej, poza zasięgiem strefy 100 m od jeziora oraz zasięgiem obszaru Natura 2000.

W związku z funkcjonowaniem sprzętu budowlanego w trakcie realizacji nowych inwestycji można spodziewać się migracji niektórych gatunków zwierząt z terenów objętych pracami budowlanymi. Przewiduje się, że migracja ta będzie czasowa i nastąpi na tereny sąsiednie. Jednakże, ze względu na to, iż dla obserwowanej fauny, w szczególności ptaków, poziom antropopresji stanowi czynnik tła, przewiduje się, iż z pewnością znaczna część z obecnych tu ptaków będzie wykorzystywała opisywany teren jak dotychczas, także w trakcie realizacji założeń projektu planu. Jednakże w bezpośrednim sąsiedztwie znajdują się podobne siedliska jak np. nieużytkowane, porośnięte roślinnością naturalną tereny rolne, lasy, tereny podmokłe, które mogą być wykorzystywane przez te ptaki jako teren żerowania, w związku z czym nie przewiduje się by realizacja założeń projektu planu znacząco oddziaływała na populacje ptaków opisywanego terenu.

Obszar projektu planu w granicach terenu funkcjonalnego 1L (teren lasu) znajduje się w zasięgu korytarza ekologicznego dla migracji zwierząt. Teren 1L jest częścią większego kompleksu leśnego znajdującego się w bezpośrednim sąsiedztwie obszaru opracowania. To otoczenie może sprzyjać pojawianiu się na obszarze opracowania zwierząt. Podczas wizji terenowej nie zaobserwowano jednak nor, legowisk, innych schronień i miejsc rozrodu oraz tarlisk. Ponadto w trakcie przeprowadzania wizji terenowej nie zaobserwowano na badanym obszarze zwierząt objętych ochroną prawną. W obszarze opracowania usytuowanie zabudowy letniskowej oraz rekreacji indywidualnej, będzie znajdować miejsce przy drodze gminnej, po przeciwnej stronie korytarza ekologicznego. Ponadto powierzchnia zabudowy jest niewielka (maksymalny udział powierzchni zabudowy – 0,20) biorąc pod uwagę powierzchnię obszaru objętego planem.

Podsumowując powyższe uwarunkowania nie przewiduje się uszczuplenia ilości poszczególnych gatunków ptaków objętych ochroną obszaru Natura 2000, niszczenia miejsc żerowania ptaków, ani ich siedlisk naturalnych, gdyż nie występują one na badanym obszarze. Projekt planu nie niesie z sobą zagrożeń dla ochrony ptaków w ramach obszaru Natura 2000 Puszcza Napiwodzko-Ramucka.

Zniszczona w trakcie prowadzenia prac budowlanych szata roślinna, może zostać odbudowana po ukończeniu budowy. Biorąc pod uwagę niewielką powierzchnię objętą tego rodzaju przeznaczeniem, oddziaływanie to nie będzie znaczne. Oddziaływania będą miały charakter bezpośredni, długoterminowy, stały, neutralny.

W celu umożliwienia migracji drobnych zwierząt (szczególnie płazów) proponuje się, że w ogrodzeniach należy zastosować otwory wykonane w podmurówce przy powierzchni terenu. Dodatkowo należy zapewnić prześwit pomiędzy podmurówką, a elementami ażurowymi, gdy wysokość podmurówki przekracza 10 cm, a także zakazuje stosowania ogrodzeń pełnych.

Podsumowując – nie przewiduje się, aby tereny planowanej zabudowy zakłóciły swobodną migrację dzikich zwierząt oraz zmniejszyły areał ich niszy życiowej i pokarmowej.

W trakcie przeprowadzania wizji terenowej nie zaobserwowano roślin i grzybów chronionych.

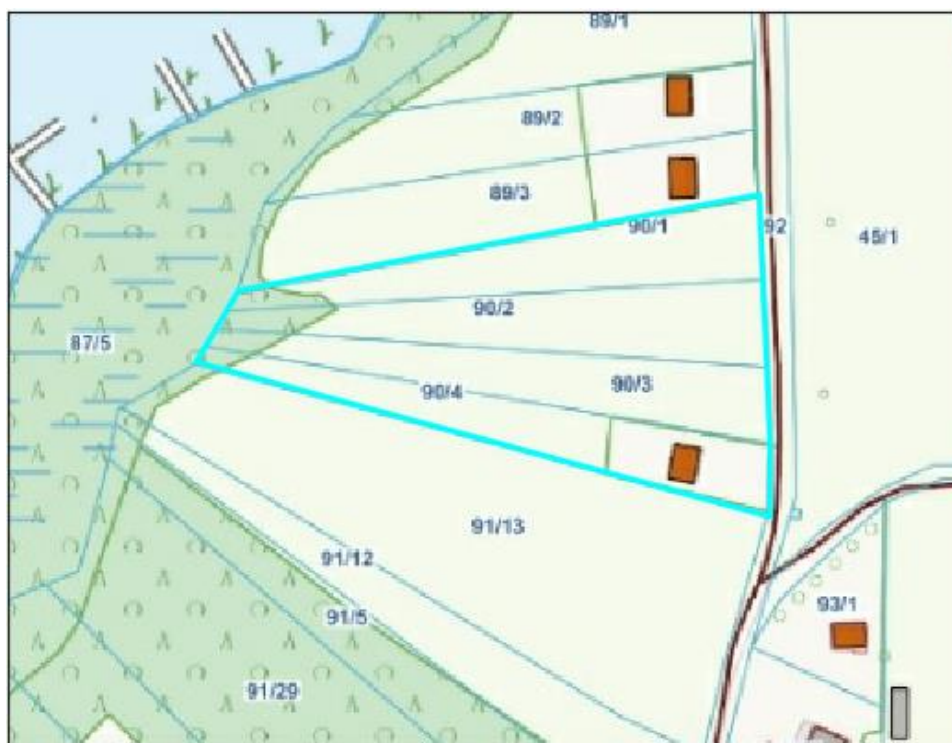
Wprowadzenie terenu rolnictwa z zakazem zabudowy, zieleni naturalnej i lasu będzie miało bezpośredni, długoterminowy, stały i pozytywny wpływ na szatę roślinną, świat zwierzęcy i różnorodność biologiczną. Dzięki różnorodności siedlisk obszary te mają największą różnorodność gatunków fauny i zapewniają jej przestrzeń życiową i możliwość migracji. Stanowią również element systemu przyrodniczego gminy.

Oddziaływanie na różnorodność biologiczną, świat roślinny i zwierzęcy, wynikające z realizacji zapisów planu ocenia się jako pozytywne.

9.2 Tereny sąsiednie, w tym ludzie

Oddziaływania na tereny sąsiednie, ludzi oraz na krajobraz		
Rodzaj	Bezpośrednie	ML, RN, L, ZN
	Pośrednie	-
	Wtórne	-
	Skumulowane	-
Czas	Krótkoterminowe	-
	Średnioterminowe	
	Długoterminowe	ML, RN, L, ZN
Mechanizm	Chwilowe	-
	Stale	ML, RN, L, ZN
Ocena oddziaływania	Pozytywne	ML, RN, L, ZN
	Neutralne	
	Negatywne	-

ML – teren zabudowy letniskowej lub rekreacji indywidualnej, RN – tereny rolnictwa z zakazem zabudowy, L – teren lasu, ZN – tereny zieleni naturalnej



Rys. 9.1. Obszar opracowania wraz z terenami sąsiednimi – mapa topograficzna w standardzie TBD. Źródło: <https://dzwierzuty.e-mapa.net/>

Od strony zachodniej teren objęty opracowaniem graniczy bezpośrednio z lasem, od strony północnej z terenami zabudowy letniskowej, od strony południowej z terenem

porolnym. Po południowej stronie projektu planu obszar opracowania zlokalizowany jest w pośrednim sąsiedztwie obszaru zwartej zabudowy wsi Dąbrowa. Ponadto, obszar opracowania sąsiaduje od strony wschodniej z gminną drogą (ul. Dąbrowa), dzięki czemu zostaje zapewniony dojazd na ww. tereny. Obszar opracowania położony jest w odległości około 75 m od linii brzegowej jeziora Sasek Wielki.

Z uwagi na sąsiedztwo terenów o podobnej funkcji, jak projektowana na przedmiotowym terenie, jej oddziaływanie nie będzie odbiegać od sąsiedniego. Nie przewiduje się również aby istniejąca forma zagospodarowania terenów sąsiednich miała jakikolwiek negatywny wpływ na obszar opracowania niniejszej prognozy.

Zaprojektowane w projekcie planu funkcje terenów nie niosą za sobą zagrożenia dla terenów znajdujących się w ich sąsiedztwie, w tym na życie i zdrowie ludzi. Oddziaływania ocenia się jako pozytywnie oddziaływujące na tereny sąsiednie, w tym ludzi. Istniejąca forma zagospodarowania terenów sąsiednich nie będzie miała negatywnego wpływu na obszar opracowania.

W odniesieniu do oddziaływania na ludzi, to w przypadku realizacji zabudowy letniskowej może wystąpić oddziaływanie negatywne, krótkoterminowe na etapie prac budowlanych i związane będzie z uciążliwościami emitowanymi przez pracujące maszyny, tj. głównie z hałasem i obniżeniem jakości krajobrazu. Ponadto należy zwrócić uwagę, że oddziaływanie akustyczne na środowisko występujące okresowo w trakcie trwania prac budowlanych nie podlega regulacjom prawnym z zakresu ochrony przed hałasem.

Projekt planu ustala dopuszczalne poziomy hałasu dla terenów funkcjonalnych , w tym ML – jak dla terenów jak dla terenów rekreacyjno - wypoczynkowych, zgodnie z przepisami z zakresu dopuszczalnych poziomów hałasu.

Przewidywane zagospodarowanie terenu związane z zabudową w trakcie jej normalnej eksploatacji nie powinno generować uciążliwości dla ludzi.

Zaprojektowane w projekcie planu funkcje nie niosą za sobą zagrożenia dla terenów znajdujących się w ich sąsiedztwie, w tym na życie i zdrowie ludzi.

Wprowadzenie terenu rolnictwa z zakazem zabudowy, zieleni naturalnej i lasu sprzyja zachowaniu wartości przyrodniczych na obszarze opracowania, co wpływa pozytywnie na życie i zdrowie ludzi. Ponadto wprowadzenie terenu zabudowy letniskowej lub rekreacji indywidualnej sprzyja rozwojowi turystyki gminy Dźwierzuty w tym lokalnej społeczności wsi Dąbrowa. Oddziaływania będą miały charakter bezpośredni, długoterminowy, stały, pozytywny.

Oddziaływania będą miały charakter bezpośredni, długoterminowy, stały i ocenia się je jako pozytywnie oddziałujące na tereny sąsiednie, w tym ludzi.

9.3 Środowisko gruntowo - wodne

Oddziaływania na środowisko gruntowo - wodne		
Rodzaj	Bezpośrednie	-
	Pośrednie	ML, RN, L, ZN
	Wtórne	-
	Skumulowane	-
Czas	Krótkoterminowe	-
	Średnioterminowe	-
	Długoterminowe	ML, RN, L, ZN
Mechanizm	Chwilowe	-
	Stale	ML, RN, L, ZN
Ocena oddziaływania	Pozytywne	RN, L, ZN
	Neutralne	ML
	Negatywne	-

ML – teren zabudowy letniskowej lub rekreacji indywidualnej, RN – tereny rolnictwa z zakazem zabudowy, L – teren lasu, ZN – tereny zieleni naturalnej

Obszar objęty planem znajduje się w granicach Jednolitej Części Wód Podziemnych nr 50 zlokalizowanej w Regionie Wodnym Środkowej Wisły.

Stan ilościowy oraz chemiczny JCWPd nr 50 został oceniony jako dobry. W ocenie ryzyka osiągnięcie celu środowiskowego (utrzymanie dobrego stanu) nie jest zagrożone.

Obszar objęty planem stanowią w większości tereny porolne oraz po zachodniej stronie tereny porośnięte drzewami i krzewami (w tym użytek leśny). Analizowany teren jest objęty ustaleniami obowiązującego miejscowego planu zagospodarowania przestrzennego, gdzie obszar opracowania przeznaczony jest pod tereny łąk i pastwisk.

Analizowany teren będzie stanowić obszar częściowo zagospodarowany w zabudowę (w granicach terenu ML). W związku z przeznaczeniem ww. terenu w projekcie planu na tereny pod zabudowę może nastąpić utwardzenie podłoża, a w związku z tym ograniczenie naturalnej infiltracji podłoża.

W przypadku realizacji nowych inwestycji na obszarach projektu planu może wystąpić zwiększenie powierzchni nieprzepuszczalnych, co będzie powodowało odwadnianie terenu i okresowe przesuszanie, zwiększy zapotrzebowanie na wodę, wzrost

ryzyka przedostawania się substancji ropopochodnych oraz innych substancji chemicznych do wód, wzrost liczby zrzucanych ścieków. Będą to oddziaływania bezpośrednie, długoterminowe, stałe i chwilowe, negatywne.

Obszar opracowania planu zlokalizowany jest w zasięgu Głównego Zbiornika Wód Podziemnych Olsztyn Nr 213. W związku z tym, na etapie realizacji zagospodarowania przedmiotowych terenów, powinno się dążyć do ochrony wód podziemnych przed zanieczyszczeniami, a także unikać działań powodujących pogorszenie stanu jakościowego i ilościowego wód podziemnych. W celu ochrony wód podziemnych, w szczególności GZWP nr 213, projekt planu ustala, dla planowej zabudowy na terenie funkcjonalnym ML, zaopatrzenie w wodę z sieci wodociągowej. Teren ML zlokalizowany jest w bezpośrednim sąsiedztwie sieci wodociągowej i kanalizacyjnej. Obsługa zabudowy w zakresie odprowadzania ścieków sanitarnych będzie realizowana siecią kanalizacji sanitarnej do oczyszczalni ścieków.

Na rysunku 9.2 znajduje się lokalizacja ww. sieci z oznaczonym obszarem opracowania (kolor czerwony). Natomiast, wody opadowe i roztopowe z utwardzonych, szczelnych powierzchni dróg do otwartej lub zamkniętej sieci kanalizacji deszczowej wyposażonej w niezbędne urządzenia oczyszczające. Do czasu realizacji kanalizacji deszczowej dopuszcza indywidualne zagospodarowanie wód opadowych i roztopowych, w sposób nie zagrażający środowisku oraz warunkom gruntowo-wodnym, w granicach własnej działki, bez szkody dla działek sąsiednich oraz zgodnie z obowiązującymi przepisami odrębnymi.

Dzięki zapisom projektu planu zachowany zostanie duży udział terenów biologicznie czynnych i utrzymana zdolność infiltracji podłoża. Okolo 68% powierzchni terenu objętego opracowaniem planu przeznaczona została pod funkcje nie zezwalające na realizację obiektów budowlanych. Na pozostałej części tylko 32 % jej powierzchni może zostać zabudowana, co w sumie daje możliwość zabudowy ok. 0,4 ha na całym terenie opracowania.

Według mapy użytków na obszarze opracowania w części północnej oraz południowej obszaru opracowania występują rowy melioracyjne. Projekt planu wprowadza następujące ustalenia dotyczące rowów melioracyjnych:

- nakazuje się utrzymanie rowów melioracyjnych i drenażowych w należytym stanie technicznym umożliwiającym zachowanie drożności poprzez ich ochronę przed zanieczyszczeniem, zarastaniem i zasypywaniem, zgodnie z przepisami odrębnymi;

- dopuszcza się przebudowę, skanalizowanie rowów melioracyjnych i drenażowych, zgodnie z przepisami odrębnymi.

Ponadto od strony zachodniej obszar opracowania zlokalizowany jest w odległości około 75 m od Jeziora Sasek Wielki. Obszar opracowania znajduje się w granicach Obszaru Chronionego Krajobrazu Pojezierza Olsztyńskiego oraz Obszaru Natura 2000 Puszczy Napiwodzko – Ramuckiej. Zgodnie z zapisami w sprawie OCHK w odległości 100 m od linii brzegowej jeziora obowiązują szczególne warunki zagospodarowania terenu. Nie przewiduje się, aby projektowana zabudowa letniskowa mogła negatywnie oddziaływać na wody powierzchniowe znajdujące się w sąsiedztwie obszaru objętego opracowaniem. Ponadto na terenie badań nie występują obszary zagrożone powodzią.

Powyższe ustalenia i rozwiązania w wystarczający sposób zminimalizują ryzyko wystąpienia negatywnego oddziaływania na stan czystości wód powierzchniowych, podziemnych i gruntów. Zachowany zostanie znaczny udział terenów biologicznie czynnych i utrzymana zdolność infiltracji podłoża. Wody opadowe będą przenikać do gruntu zasilając warstwy wodonośne i chroniąc grunt przed nadmiernym przesychnianiem. Oddziaływania będą miały charakter bezpośredni, długoterminowy, stały, pozytywny.

Na terenach, na których zostanie wprowadzona zabudowa letniskowa, w wyniku jej realizacji i zmiany użytkowania terenu powierzchnia ziemi ulegnie przekształceniu dla potrzeb planowanych inwestycji. W wyniku powstania nowego zainwestowania, może nastąpić lokalne, częściowe uszczelnienie podłoża. Postawione warunki minimalnej powierzchni biologicznie czynnej (0,65) oraz wskaźniki zabudowy w tym maksymalny udział powierzchni zabudowy (0,20), powierzchnia działki budowlanej (1200 m²) redukują wielkości powierzchni nieprzepuszczalnych w wystarczającym stopniu. W przypadku ww. nowej inwestycji oddziaływanie będzie miało charakter bezpośredni, długoterminowy, stały, neutralny.

Dodatkowo, aby ograniczyć negatywne skutki prac ziemnych powinno się powierzchnią warstwę gleby, zdjętą podczas prac budowlanych, powtórnie wykorzystać do np. niwelacji terenów drogowych, zagospodarowania całości terenu po zakończeniu budowy.

W celu zapobiegania możliwościom zanieczyszczenia powierzchni ziemi oraz gleb odpadami, zapisy projektu planu ustalają zagospodarowanie odpadów w sposób zgodny z obowiązującymi przepisami odrębnymi oraz obowiązującymi w tym zakresie przepisami lokalnymi.

W granicach obszaru opracowania występują grunty klasy III, podlegające ochronie zgodnie z ustawą o ochronie gruntów rolnych i leśnych. Wobec tego projekt planu wprowadza na obszarze chronionych gruntów teren rolnictwa z zakazem zabudowy oraz teren zieleni naturalnej. Dodatkowo ustalenia projektu planu wprowadzają zakaz zabudowy na ww. terenach.

Wprowadzenie na obszarze opracowania terenu rolnictwa z zakazem zabudowy, zieleni naturalnej i lasu sprzyja zachowaniu wartości przyrodniczych na obszarze opracowania, co wpływa korzystnie na środowisko wodno - gruntowe. Na terenach tych plan miejscowy ustala zakaz realizacji obiektów budowlanych, wobec czego gleby nie ulegną przekształceniu, zwłaszcza gleby III klasy bonitacyjnej. Zachowana zostanie naturalna infiltracja podłoża.

Oddziaływania będą miały charakter bezpośredni, długoterminowy, stały, pozytywny.



Rys. 9.2. Lokalizacja sieci wodociągowej i kanalizacyjnej.

Źródło: <http://szczytno.geoportal2.pl/map/>

Ustalenia projektu planu nie są związane z powstaniem negatywnych oddziaływań mogących mieć wpływ na środowisko gruntowo-wodne.

9.4 Powietrze atmosferyczne

Oddziaływania na powietrze atmosferyczne		
Rodzaj	Bezpośrednie	-
	Pośrednie	ML, RN, L, ZN
	Wtórne	-
	Skumulowane	-
Czas	Krótkoterminowe	-
	Średnioterminowe	-
	Długoterminowe	ML, RN, L, ZN
Mechanizm	Chwilowe	-
	Stałe	ML, RN, L, ZN
Ocena oddziaływania	Pozytywne	RN, L, ZN
	Neutralne	ML
	Negatywne	-

ML – teren zabudowy letniskowej lub rekreacji indywidualnej, RN – tereny rolnictwa z zakazem zabudowy, L – teren lasu, ZN – tereny zieleni naturalnej

Plan ustala, iż zaopatrzenie w ciepło dla projektowanej zabudowy należy realizować w sposób indywidualny, z zastosowaniem kotłów spełniających normy emisji określone w przepisach odrębnych oraz mikroinstalacji wytwarzających ciepło z odnawialnych źródeł energii, zgodnie z przepisami odrębnymi.

Na wyznaczonym terenie zabudowy letniskowej i rekreacji indywidualnej, w czasie wykonywania prac budowlanych, może wystąpić okresowe pylenie oraz emisja zanieczyszczeń gazowych pochodzących z maszyn i urządzeń budowlanych. Uciążliwości te mogą występować krótkookresowo w skali lokalnej i będą ograniczone do terenów prowadzonych prac budowlanych.

Oddziaływaniem pośrednim, długoterminowym, chwilowym, negatywnym terenów projektowanej zabudowy będzie okresowy wzmożony ruch samochodowy do miejsca i z miejsca w/w zabudowy.

Obszar opracowania porastają zbiorowiska roślinności niskiej trawiastej oraz od strony zachodniej zakrzaczenia i zadrzewienia. Wyznaczone w projekcie planu tereny funkcjonalne rolnictwa z zakazem zabudowy, zieleni naturalnej oraz lasu wpłyną pozytywnie na powietrze atmosferyczne – roślinność porastająca owe tereny produkuje tlen, nawilża powietrze, pochłania i neutralizuje pyły. Warunki te będą sprzyjały

zachowaniu korzystnego topoklimatu. Oddziaływania będą miały charakter pośredni, długoterminowy, stały i ocenia się je jako pozytywne.

Realizacja ustaleń projektu planu nie będzie negatywnie wpływała na jakość powietrza atmosferycznego.

9.5 Krajobraz

Oddziaływania na krajobraz		
Rodzaj	Bezpośrednie	ML, RN, L, ZN
	Pośrednie	
	Wtórne	-
	Skumulowane	-
Czas	Krótkoterminowe	-
	Średnioterminowe	-
	Długoterminowe	ML, RN, L, ZN
Mechanizm	Chwilowe	-
	Stale	ML, RN, L, ZN
Ocena oddziaływania	Pozytywne	ML, RN, L, ZN
	Neutralne	-
	Negatywne	-

ML – teren zabudowy letniskowej lub rekreacji indywidualnej, RN – tereny rolnictwa z zakazem zabudowy, L – teren lasu, ZN – tereny zieleni naturalnej

Teren opracowania zlokalizowany jest w miejscowości Dąbrowa, która ma charakter mieszkalno - rekreacyjny. Wobec tego planowane funkcje (terenu zabudowy letniskowej lub rekreacji indywidualnej) będą wpisywały się w ogólny krajobraz całości terenu.

W przypadku realizacji nowych inwestycji, projekt planu w nawiązaniu do terenów sąsiednich, ustala m.in. zastosowanie do budowy budynków materiałów takich jak cegła, drewno, kamień naturalny, ceramika oraz tynków w kolorystyce barw pastelowych, z wyłączeniem barw jaskrawych. Oprócz tego, projekt planu ustala dachy dla budynków letniskowych lub rekreacji indywidualnej oraz gospodarczych – dwuspadowe lub wielospadowe o kącie nachylenia połaci dachowych od 30° do 45°, kryte dachówką ceramiczną lub materiałem dachówkopodobnym w odcieniach koloru czerwonego lub brązowego. Natomiast dla wiat i altan ustala dachy dwuspadowe lub wielospadowe o takim samym kącie nachylenia połaci dachowych oraz sposobie i kolorze krycia co dla ww. budynków w tym dodatkowo umożliwia krycie gontem bitumicznym.

W trakcie realizacji nowych inwestycji początkowo ucierpieć może estetyka przedmiotowego terenu (oddziaływanie bezpośrednie, krótkoterminowe, chwilowe), co będzie związane z procesami budowlanymi. Na etapie funkcjonowania zabudowy, projektowane budynki swym charakterem i kubaturą nie powinny różnić się od zabudowy sąsiedniej, wobec czego wpiszą się w krajobraz, nie zakłócając go.

Projekt planu wprowadza funkcje, które wpiszą się w otaczający krajobraz. Będzie to oddziaływanie bezpośrednie, długotrwałe, stałe i ocenia się jako pozytywne.

Na terenie objętym opracowaniem projekt planu nie wyznacza krajobrazów priorytetowych określonych w audycie krajobrazowym w związku z brakiem jego opracowania.

Podsumowując - oddziaływania na krajobraz poszczególnych terenów funkcjonalnych będą miały charakter bezpośredni, długoterminowy, stały i ocenia się jako pozytywne.

9.7 Klimat akustyczny

Projekt planu ustala dopuszczalne poziomy hałasu dla terenów funkcjonalnych 1 ML – jak dla terenów rekreacyjno - wypoczynkowych, zgodnie z przepisami z zakresu dopuszczalnych poziomów hałasu. Tereny funkcjonalne 1RN, 1L, 1ZN nie podlegają ochronie akustycznej

W przypadku realizacji nowych inwestycji, oddziaływanie negatywne, krótkoterminowe może wystąpić na etapie prac budowlanych i związane będzie z uciążliwościami emitowanymi przez pracujące maszyny, tj. głównie z hałasem i obniżeniem jakości krajobrazu. Ponadto należy zwrócić uwagę, że oddziaływanie akustyczne na środowisko występujące okresowo w trakcie prac budowlanych nie podlega regulacjom prawnym z zakresu ochrony przed hałasem.

Teren opracowania zlokalizowany jest przy mało uczęszczanej drodze gminnej, która nie stanowi znacznych uciążliwości akustycznych.

Zagospodarowanie terenu związane z zabudową w trakcie jej normalnej eksploatacji nie powinno generować uciążliwości dla ludzi. Teren zlokalizowany jest wśród innych terenów o podobnym przeznaczeniu, wobec czego nie będzie stanowił uciążliwości dla terenów sąsiednich.

9.8 Promieniowanie elektromagnetyczne

Pole elektromagnetyczne – zgodnie z art. 3 pkt 18) ustawy Prawo ochrony środowiska z dnia 27 kwietnia 2001 r. (t.j. Dz.U. z 2022 r., poz. 2556), ilekroć w tej ustawie jest mowa o polach elektromagnetycznych – rozumie się przez to pola

elektryczne, magnetyczne oraz elektromagnetyczne o częstotliwościach od 0 Hz do 300 GHz; szczególny stan materii, charakteryzujący wszelkie oddziaływania pomiędzy ładunkami elektrycznymi, prądami elektrycznymi i dipolami magnetycznymi równocześnie za pośrednictwem pola elektrycznego i pola magnetycznego. Pole elektromagnetyczne opisują takie wielkości fizyczne jak np. gęstość mocy pola, podawana w watach na metr kwadratowy (W/m^2), natężenie składowej elektrycznej pola, podawane w woltach na metr (V/m), natężenie składowej magnetycznej pola, podawane w amperach na metr (A/m).

Wyróżniamy dwa rodzaje źródeł pola elektromagnetycznego występującego w środowisku: naturalne, obejmujące naturalne promieniowanie Ziemi, Słońca i jonosfery oraz sztuczne.

Szczególnie powszechne są sztuczne źródła pola elektromagnetycznego o częstotliwości 50 Hz- głównie urządzenia elektryczne. Specyfika pola elektromagnetycznego wytwarzanego przez takie urządzenia powoduje, że można w jego przypadku oddzielnie rozpatrywać składową elektryczną i magnetyczną. Pole magnetyczne towarzyszy każdemu przepływowi prądu, a pole elektryczne występuje wszędzie tam, gdzie pojawia się napięcie elektryczne.

Do pozostałych sztucznych źródeł pola elektromagnetycznego średnich i wysokich częstotliwości należą przede wszystkim radiowo-telewizyjne stacje nadawcze, stacje bazowe telefonii komórkowej, urządzenia radiolokacyjne używane w sektorze wojskowym oraz urządzenia radionawigacyjne portów lotniczych i portów morskich. Ponadto istotnym źródłem pola elektromagnetycznego jest również radiokomunikacja amatorska, w tym stacje fal długich i nadajniki CB.

Dopuszczalne wartości parametrów fizycznych pól elektromagnetycznych określa Rozporządzenie Ministra Zdrowia z dnia 17 grudnia 2019 r. w sprawie dopuszczalnych poziomów pól elektromagnetycznych w środowisku (Dz.U. 2019 r. poz. 2448).

Na terenie objętym opracowaniem nie występują linia elektroenergetyczne. Obszary objęte opracowaniem nie znajdują się również w zasięgu ww. promieniowania.

9.9 Zasoby naturalne

Z uwagi na to, że na analizowanym terenie nie występują udokumentowane zasoby naturalne takiej jak kruszywa, złoża ropy, pokłady torfu, itp., ustalenia projektu planu nie będą miały wpływu na zasoby naturalne.

9.10 Zabytki i dobra materialne

W granicach obszaru opracowania nie występują obiekty i tereny zabytkowe.

10. ROZWIĄZANIA MAJĄCE NA CELU ZAPOBIEGANIE, OGRANICZANIE LUB KOMPENSACJĘ PRZYRODNICZĄ NEGATYWNYCH ODDZIAŁYWAŃ NA ŚRODOWISKO, MOGĄCYCH BYĆ REZULTATEM REALIZACJI PROJEKTU PLANU, W SZCZEGÓLNOŚCI NA CELE I PRZEDMIOT OCHRONY OBSZARU NATURA 2000 ORAZ INTEGRALNOŚĆ TEGO OBSZARU

W miejscowym planie zagospodarowania przestrzennego przewiduje się cele, które zakładają zapobieganie, ograniczenie lub niedopuszczanie do negatywnego wpływu inwestycji na środowisko. Proponowane rozwiązania umożliwiają złagodzenia oraz likwidację negatywnych wpływów na środowisko przyrodnicze.

W zakresie ochrony środowiska, przyrody i krajobrazu plan wprowadza następujące zasady:

Ustala zasady w zakresie ochrony środowiska:

- 1) zakazuje się lokalizacji przedsięwzięć mogących znacząco oddziaływać na środowisko, określonych w przepisach odrębnych, za wyjątkiem inwestycji celu publicznego z zakresu infrastruktury technicznej;
- 2) zakazuje się zmiany kierunku odpływu wody opadowej ze szkodą dla gruntów sąsiednich, zgodnie z przepisami odrębnymi;
- 3) zakazuje się likwidowania i niszczenia zadrzewień śródpolnych i przydrożnych;
- 4) zakazuje się wykonywania prac ziemnych trwale zniekształcających rzeźbę terenu;
- 5) nakazuje się utrzymanie rowów melioracyjnych i drenażowych w należyтым stanie technicznym umożliwiającym zachowanie drożności poprzez ich ochronę przed zanieczyszczeniem, zarastaniem i zasypywaniem, zgodnie z przepisami odrębnymi;
- 6) dopuszcza się przebudowę, skanalizowanie rowów melioracyjnych i drenażowych, zgodnie z przepisami odrębnymi;
- 7) ustala się dopuszczalne poziomy hałasu, przyjmując odpowiednie przepisy dotyczące ochrony środowiska w zakresie dopuszczalnych poziomów hałasu:
 - a) dla terenu funkcjonalnego oznaczonego na rysunku planu symbolem literowym 1ML – jak dla terenów rekreacyjno - wypoczynkowych,
 - b) tereny funkcjonalne 1RN, 1L, 1ZN nie podlegają ochronie akustycznej.

Ustalenia dotyczące granic i sposobów zagospodarowania terenów lub obiektów podlegających ochronie:

1. Dla terenu planu obowiązują zasady wynikające z położenia w Obszarze Chronionego Krajobrazu Pojezierza Olsztyńskiego, zgodnie z przepisami odrębnymi dotyczącymi ochrony przyrody i powyższego Obszaru Chronionego Krajobrazu;
 2. W związku z częściowym położeniem terenów objętych planem w granicach obszaru Natura 2000 Puszcza Napiwodzko-Ramucka, obowiązują zasady zagospodarowania wynikające z przepisów odrębnych;
 3. Dla gruntów rolnych klas bonitacyjnych I-III obowiązują ograniczenia w zagospodarowaniu terenów wynikające z przepisów odrębnych z zakresu ochrony gruntów rolnych i leśnych;
 4. Dla gruntów leśnych obowiązują ograniczenia w zagospodarowaniu wynikające z przepisów odrębnych z zakresu ochrony gruntów rolnych i leśnych.
- W zakresie ochrony krajobrazu:
- na terenie objętym opracowaniem planu nie wyznaczono krajobrazów priorytetowych z powodu braku opracowania audytu krajobrazowego, w którym określa się granice ich występowania.

Realizacja ustaleń projektu planu nie stwarza zagrożenia dla form ochrony przyrody w jego otoczeniu, a w szczególności:

- nie wpłynie na pogorszenie stanu siedlisk przyrodniczych oraz siedlisk gatunków roślin i zwierząt chronionych w sieci obszarów Natura 2000,
- nie wpłynie na spójność obszarów Natura 2000,
- nie wpłynie negatywnie na krajobraz o zróżnicowanych ekosystemach, wyróżniony jako Obszar Chronionego Krajobrazu Pojezierza Olsztyńskiego.

W związku z powyższym realizacja planu (terenów rolnictwa z zakazem zabudowy, zieleni naturalnej, lasu oraz zabudowy letniskowej lub rekreacji indywidualnej) nie niesie znaczących zagrożeń dla środowiska. Jednakże sposób ich realizacji wymaga wprowadzenia pewnych ograniczeń i zakazów w celu minimalizacji zagrożeń negatywnych oddziaływań:

- na etapie wznoszenia zainwestowania istotnym zagrożeniem będzie nadmierny hałas związany z procesem budowlanym. Nastąpi również ubytek szaty roślinnej związanej z realizacją zapisów planu. W związku z powyższym na etapie inwestycyjnym należy zastosować technologie ograniczające w sposób maksymalny hałas oraz maksymalne ograniczenie rozmiarów budów w celu

ograniczenia przekształceń wierzchniej warstwy litosfery w trakcie prac ziemnych;

- zabezpieczenia gruntu i wód w rejonie inwestycji przed zanieczyszczeniami związanymi z pracą sprzętu zmechanizowanego i składowaniem materiałów budowlanych;
- eliminacja zanieczyszczenia terenu odpadami, zwłaszcza tych związanych z realizacją zabudowy oraz innych substancji o utrudnionej biodegradacji;
- zakazuje się zmiany kierunku odpływu wody opadowej ze szkodą dla gruntów sąsiednich, zgodnie z przepisami odrębnymi;
- zakaz likwidowania i niszczenia zadrzewień śródpolnych i przydrożnych;
- zakaz wykonywania prac ziemnych trwale zniekształcających rzeźbę terenu;
- maksymalne skrócenie czasu trwania prac budowlanych;
- podczas realizacji przedsięwzięć należy działać zgodnie z ogólnie przyjętymi zasadami minimalizacji negatywnych skutków oddziaływania na środowisko naturalne.

Ponadto w celu efektywnego ograniczenia negatywnych oddziaływań na środowisko, będących wynikiem realizacji ustaleń planu należy podejmować takie działania jak:

- usuwanie lub osłanianie zielenią elementów dysharmonijnych w strukturze krajobrazu;
- zwrócenie szczególnej uwagi na układ przestrzenny przyszłych obiektów (właściwe usytuowanie budynków rekreacji indywidualnej (lub letniskowej) nie będzie miało negatywnego wpływu na lokalny mikroklimat);
- w trakcie przygotowywania i realizacji inwestycji należy zapewnić oszczędne korzystanie z terenu, a wykorzystywanie i przekształcanie elementów przyrodniczych dopuszcza się wyłącznie w takim zakresie, w jakim jest to konieczne w związku z realizacją konkretnej inwestycji;

Oceniając wskazane ustalenia planu miejscowego pod kątem zabezpieczenia środowiska i zdrowia ludzi oraz prawidłowego gospodarowania zasobami przyrody należy stwierdzić, że wskazane sposoby zapobiegania i zmniejszania negatywnego oddziaływania na środowisko poszczególnych przedsięwzięć inwestycyjnych są wystarczające.

Ustalenia planu dotyczące zabezpieczeń przed negatywnym oddziaływaniem na środowisko, w zasadzie eliminują możliwość powstania zagrożeń związanych z zabudową.

Podsumowując zastosowanie się do wszystkich ustaleń projektowanego dokumentu i powyższych wytycznych powinno znacznie ograniczyć lub nawet wykluczyć część niekorzystnych oddziaływań na środowisko.

11. ROZWIĄZANIA ALTERNATYWNE DO ROZWIĄZAŃ ZAWARTYCH W PROJEKCIE PLANU WRAZ Z UZASADNIENIEM ICH WYBORU ORAZ OPIS METOD DOKONANIA OCENY PROWADZĄCEJ DO TEGO WYBORU ALBO WYJAŚNIENIE BRAKU ROZWIĄZAŃ ALTERNATYWNYCH, W TYM WSKAZANIA NAPOTKANYCH TRUDNOŚCI WYNIKAJĄCYCH Z NIEDOSTATKÓW TECHNIKI LUB LUK WE WSPÓŁCZESNEJ WIEDZY

Według metodologii opracowania Prognozy należy przedstawić propozycje rozwiązań alternatywnych do przewidzianych w projekcie planu. Ww. rozwiązania alternatywne mają na celu osiągnięcie celu stwarzając mniejsze negatywne oddziaływania na środowisko.

Jedynym rozważnym rozwiązaniem alternatywnym, dotyczącym przyszłego zagospodarowania, byłoby zaniechanie podejmowania jakichkolwiek działań, tzw. wariant zerowy. Zaniechanie realizacji przedsięwzięcia pozostawiłoby obszar w zakresie ustaleń obowiązującego miejscowego planu zagospodarowania przestrzennego. Obecne zapisy planu ustalają dla przedmiotowego obszaru przeznaczenie pod tereny łąk i pastwisk (RZ). Obowiązujący miejscowy plan zagospodarowania przestrzennego został przyjęty uchwałą Rady Gminy w 1999 roku. W granicach obszaru opracowania nie jest już prowadzona działalność rolnicza. Zmiana planu następuje na wniosek właściciela terenu i polega na wprowadzeniu na obszarze zabudowy letniskowej. Dzięki zmianie planu, obszar zostanie wykorzystany zgodnie z oczekiwaniami właścicieli nieruchomości.

Pozostawienie sytuacji obecnej może doprowadzić do uniemożliwienia na terenie obszaru opracowania wprowadzenia zabudowy turystycznej zgodnie z polityką przestrzenną gminy Dźwierzuty wyrażonej w dokumencie Studium Uwarunkowań i Kierunków Zagospodarowania Przestrzennego Gminy Dąbrówno.

Ustalenia projektu planu odpowiadają na potrzeby interesu publicznego, które wg art. 1 ust. 2 pkt 9 ustawy o planowaniu i zagospodarowaniu przestrzennym, powinny być uwzględnione w planowaniu i zagospodarowaniu przestrzennym.

Tak więc, biorąc powyższe pod uwagę, wariant zerowy, jako blokujący możliwość rozwoju społeczno-gospodarczego gminy, nie został wzięty pod uwagę.

12. WNIOSKI

Projekt planu miejscowego wprowadza na obszar opracowania następujące tereny: zabudowy letniskowej lub rekreacji indywidualnej (ML), rolnictwa z zakazem zabudowy (RN), lasu (L), zieleni naturalnej (ZN).

W niniejszym dokumencie prognozy oddziaływania na środowisko dla projektu miejscowego planu zagospodarowania przestrzennego dla działek ew. nr 90/1, 90/2, 90/3, 90/4 w obrębie Dąbrowa, gmina Dźwierzuty, przeprowadzona została szczegółowa analiza oddziaływania na następujące składniki środowiska:

- Różnorodność biologiczna, świat roślinny i zwierzęcy
- Tereny sąsiednie, w tym ludzie
- Środowisko gruntowo - wodne
- Powietrze atmosferyczne
- Krajobraz
- Klimat akustyczny
- Promieniowanie elektromagnetyczne
- Zasoby naturalne
- Zabytki i dobra materialne

Z powyższej szczegółowej analizy wynika, iż **realizacja ustaleń projektu planu nie będzie negatywnie wpływała na komponenty środowiska.**

Obszar opracowania to tereny działek ew. nr 90/1, 90/2, 90/3, 90/4 w obrębie Dąbrowa, które stanowią tereny niezabudowane i porolne.

Ustalenia projektu planu zgodne są z polityką przestrzenną gminy Dźwierzuty wyrażoną w dokumencie Studium Uwarunkowań i Kierunków Zagospodarowania Przestrzennego, w którym dla obszaru opracowania wprowadza się kierunek zabudowy turystycznej. Obszar opracowania położony jest w sąsiedztwie lasu i zabudowy mieszkaniowej i letniskowej, przy drodze gminnej oraz w odległości około 75 m od linii brzegowej jeziora Sasek Wielki. **Ponadto planowane inwestycje będą stanowiły kontynuację kierunku, w jakim rozwija się miejscowość Dąbrówno.**

Z uwagi na sąsiedztwo terenów o podobnej funkcji, jak projektowana na przedmiotowym terenie, jej oddziaływanie nie będzie odbiegać od sąsiedniego. Nie

przewiduje się również aby istniejąca forma zagospodarowania terenów sąsiednich miała jakikolwiek negatywny wpływ na obszar opracowania niniejszej prognozy.

Oddziaływanie jakie planowane funkcje wywierają na poszczególne składniki środowiska będzie miało charakter bezpośredni, długoterminowy, stały, pozytywny lub neutralny. Jako pozytywny wpływ na środowisko przyjmuje się niski wskaźnik zabudowy (20%) i pozostawienie dużej powierzchni biologicznie czynnej (65%) na terenie funkcjonalnym ML. Pozytywny wpływ ma również wprowadzenie do projektu planu terenów funkcjonalnych (ZN, RN, L), na których zakazuje się realizacji obiektów budowlanych ze względu na ochronę gruntu wysokiej klasy bonitacyjnej, lasu oraz Jeziora Sasek Wielki.

W trakcie przeprowadzania ww. analizy, w celu udowodnienia oceny oddziaływania, przedstawione zostały konkretne zapisy projektu planu. Przeprowadzono też analizę ewentualnych rozwiązań alternatywnych, po której to analizie stwierdzono, że funkcje jakie wprowadza ww. projekt planu będą najlepszą formą zagospodarowania analizowanego terenu.

Stwierdzono, iż ewentualne uciążliwości powstające w wyniku realizacji ustaleń projektu planu nie powinny wykraczać poza granice opracowania.

Udowodniono, że nie wystąpią transgraniczne oddziaływania na środowisko.

Ustalenia projektu planu nie powinny powodować przekroczenia określonych prawem standardów jakości środowiska, a tym samym nie powinny wprowadzać zagrożenia dla liczebności i bioróżnorodności gatunków. **Nie przewiduje się** powstania barier dla migracji gatunków kluczowych i chronionych, **zagrożenia dla obszarów przyrodniczo cennych.**

Projekt planu uwzględnia uwarunkowania wynikające z istniejącego zagospodarowania obszaru oraz położenia w granicach Obszaru Chronionego Krajobrazu Pojezierza Olsztyńskiego i obszaru Natura 2000 – Puszcza Napiwodzko – Ramucka (obszar specjalnej ochrony ptaków PLB280007).

Teren funkcjonalny ML, na których dopuszczono realizację obiektów budowlanych znajduje się w odległości większej niż 100 m od linii brzegowej jeziora Sasek Wielki.

Projekt planu nie narusza zakazów i ograniczeń na ww. formach ochrony przyrody oraz wprowadza zakazy istotne z punktu widzenia ochrony nieleśnego ekosystemu lądowego, tj.: zakazuje wykonywania prac ziemnych trwale zniekształcających rzeźbę terenu, likwidowania i niszczenia zadrzewień śródpolnych i przydrożnych. Projekt planu nie niesie za sobą zagrożeń dla ochrony ptaków w ramach obszaru Natura 2000 Puszcza Napiwodzko-Ramucka. Nie przewiduje się uszczuplenia

ilości poszczególnych gatunków ptaków objętych ochroną obszaru Natura 2000, niszczenia miejsc żerowania ptaków, ani ich siedlisk naturalnych, gdyż nie występują one na badanym obszarze. Ponadto, nie wpłynie na spójność obszarów Natura 2000 oraz pogorszenie stanu siedlisk przyrodniczych oraz siedlisk gatunków roślin i zwierząt chronionych w sieci obszarów Natura 2000.

Rozwiązania planistyczne, określające politykę przestrzenną gminy, **nie będą miały negatywnego wpływu na środowisko przyrodnicze.**

W granicach obszaru opracowania występują grunty klas I- III – ŁIII, podlegające ochronie zgodnie z ustawą o ochronie gruntów rolnych i leśnych. W związku z tym, na obszarze gruntów objętych ochroną teren opracowania przeznaczony został pod tereny rolnictwa.

Ustalenia planu miejscowego pod kątem zabezpieczenia środowiska i zdrowia ludzi oraz prawidłowego gospodarowania zasobami przyrody zapewnią zmniejszenie i zapobiegą negatywnemu oddziaływaniu na środowisko poszczególnych przedsięwzięć inwestycyjnych.

Ustalenia planu dotyczące zabezpieczeń przed negatywnym oddziaływaniem na środowisko, w zasadzie eliminują możliwość powstania zagrożeń związanych z zabudową obszaru.

Na obszarze objętym opracowaniem nie przewiduje się lokalizacji przedsięwzięć mogących znacząco oddziaływać na środowisko. Projekt planu zakazuje lokalizacji przedsięwzięć mogących znacząco oddziaływać na środowisko, za wyjątkiem inwestycji celu publicznego z zakresu infrastruktury technicznej.

Podsumowując powyższe wnioski, niniejszy dokument prognozy nie daje przeciwwskazań do wprowadzenia w życie funkcji wymienionych w projekcie planu, **ponieważ realizacja ustaleń projektu planu nie będzie negatywnie wpływała na środowisko.** Ewentualne uciążliwości powstające w wyniku realizacji ustaleń projektu planu nie powinny wykraczać poza granice opracowania. Zastosowanie się do wszystkich ustaleń projektowanego dokumentu powinno znacznie ograniczyć lub nawet wykluczyć część negatywnych oddziaływań na środowisko, a funkcje występujące w najbliższym sąsiedztwie współgrają z zaplanowanymi w projekcie planu.

13. STRESZCZENIE W JĘZYKU NIESPECJALISTYCZNYM

Ustawa z dnia 3 października 2008 r. o udostępnianiu informacji o środowisku i jego ochronie, udziale społeczeństwa w ochronie środowiska oraz ocenach oddziaływania na środowisko określa obowiązek opracowania prognozy oddziaływania na środowisko. Niniejsze opracowanie stanowi podstawowy dokument, niezbędny do przeprowadzania postępowania w sprawie strategicznej oceny oddziaływania na środowisko skutków realizacji polityki, strategii, planu lub programu. Jego głównym celem jest diagnoza obecnego stanu środowiska, a także wskazanie potencjalnego oddziaływania realizacji ustaleń miejscowego planu zagospodarowania przestrzennego na środowisko przyrodnicze, przy uwzględnieniu jego poszczególnych komponentów, w tym: powierzchni ziemi, warunków wodnych, różnorodności biologicznej, krajobrazu, szaty roślinnej i zwierząt, powietrza.

Niniejsza prognoza oddziaływania na środowisko została sporządzona dla potrzeb projektu miejscowego planu zagospodarowania przestrzennego dla działek ew. nr 90/1, 90/2, 90/3, 90/4 w obrębie Dąbrowa, gmina Dźwierzuty.

Niniejsza prognoza składa się z kilku merytorycznych części, w których opisane są takie zagadnienia, jak: charakterystyka elementów środowiska przyrodniczego oraz ich wzajemne powiązanie, określenie stanu środowiska przyrodniczego, omówienie celu i zapisów projektu planu oraz ich powiązanie z innymi dokumentami, wskazanie potencjalnych skutków w przypadku braku realizacji ustaleń projektu, analiza problematyki związanej z ochroną środowiska pod kątem obowiązujących regulacji prawnych, omówienie podstawowych celów ochrony środowiska na szczeblach międzynarodowym i krajowym, identyfikacja skutków mogących wystąpić w przypadku realizacji ustaleń planu wraz ze wskazaniem rozwiązań mających na celu zapobieganie i ograniczanie negatywnych oddziaływań na środowisko.

Projekt planu składa się z części tekstowej – projektu uchwały oraz z załącznika graficznego.

Projekt planu na omawianym obszarze wyznacza następujące przeznaczenie terenów:

- 1) ML – teren zabudowy letniskowej lub rekreacji indywidualnej,
- 2) RN – teren rolnictwa z zakazem zabudowy,
- 3) L – teren lasu,
- 4) ZN – teren zieleni naturalnej.

Obszar opracowywanego miejscowego planu zagospodarowania przestrzennego obejmuje swym zasięgiem działki ewidencyjne nr 89/1, 89/2, 89/3 położone w obrębie Dąbrowa w Gminie Dźwierzuty. Przedmiotem opracowania są tereny o powierzchni około 1,22 ha.

Celem opracowania miejscowego planu jest zmiana zasad zagospodarowania terenu dla działek położonych w miejscowości Dąbrowa.

Projekt planu respektuje ustalenia Studium uwarunkowań i kierunków zagospodarowania przestrzennego Gminy Dźwierzuty w sferze dyspozycji przestrzennych i zasad oraz kierunków zagospodarowania terenów.

Na terenie badań nie występują obszary zagrożone powodzią wg. Danych <http://epsh.pgi.gov.pl/epsh/>.

Na terenie badań nie występują obszary zagrożone ruchami masowymi, w tym osuwaniem się mas ziemi.

W granicach obszaru opracowania występują grunty klas I- III – ŁIII, podlegające ochronie zgodnie z ustawą o ochronie gruntów rolnych i leśnych. W związku z tym, tereny chronionych gruntów w obszarze opracowania przeznaczone zostały pod tereny, dla których projekt planu ustala zakaz realizacji obiektów budowlanych.

Analizowany teren położony jest w całości w zasięgu Obszaru Chronionego Krajobrazu Pojezierza Olsztyńskiego.

W związku z położeniem w sąsiedztwie jeziora Sasek Wielki, projekt planu wprowadza rozwiązania nie naruszające zasad ustalonych Rozporządzeniem w sprawie OCHKu. Możliwość realizacji zabudowy została dopuszczona na terenie zabudowy rekreacji indywidualnej, wyznaczonym w odległości większej niż 100 m od linii brzegowej jeziora. W pasie terenu do 100m wyznaczony został teren lasu oraz teren rolnictwa z zakazem zabudowy.

Obszar opracowania położony jest częściowo w zasięgu obszaru specjalnej ochrony ptaków NATURA 2000 – Puszcza Napiwodzko – Ramucka. Przeanalizowano wpływ ustaleń planu na obszar NATURA 2000, w granicach którego zlokalizowany jest teren opracowania oraz na sąsiednie obszary Natura 2000. Nie wykazano, ażeby ustalenia zawarte w projekcie planu stanowiły zagrożenie dla realizacji celów obszaru Natura 2000.

Projektowane zagospodarowanie terenu obwarowane jest działaniami minimalizującymi negatywny wpływ na środowisko przyrodnicze. Ponadto plan spełnia uwarunkowania wynikające z dążenia do zapewnienia właściwych standardów środowiskowych w zakresie ochrony zdrowia.

Podczas realizacji założeń planu nie wystąpią transgraniczne oddziaływania na środowisko.

Wykazano, że realizacja zainwestowania wiąże się z oddziaływaniem na obszar badań. W celu minimalizacji negatywnych skutków realizacji zapisów planu wprowadzono zalecenia i nakazy.

Podsumowując całość zebranych informacji wykazano, że realizacja zapisów planu po uwzględnieniu nakazów i zaleceń zawartych w prognozie **nie będzie negatywnie wpływała na środowisko w granicach planu i poza nim.**

14. WYKAZ MATERIAŁÓW ŹRÓDŁOWYCH

1. Projekt miejscowego planu zagospodarowania przestrzennego dla działek ew. nr 90/1, 90/2, 90/3, 90/4 w obrębie Dąbrowa, gmina Dźwierzuty.
2. Koncepcja Przestrzennego Zagospodarowania Kraju 2030 (KPZK 2030);
3. Program Ochrony Środowiska dla Gminy Dźwierzuty na lata 2022-2025 z perspektywą do roku 2029;
4. Dane Urzędu Gminy w Dąbrowie;
5. Centralna Baza Danych Geologicznych; <http://bazagis.pgi.gov.pl/>;
6. Dane Państwowego Instytutu Geologicznego – Państwowego Instytutu Badawczego, <http://igs.pgi.gov.pl/>;
7. Biuletyn Informacji Publicznej Urzędu Gminy w Dąbrowie,
8. Bank Danych Lokalnych GUS, <http://stat.gov.pl/>;
9. Rozporządzenie Ministra Środowiska z dnia 12 stycznia 2011 r. w sprawie obszarów specjalnej ochrony ptaków (Dz. U. 2011.25.133), zmienione Rozporządzeniem Ministra Środowiska z dnia 22 czerwca 2017 r. w sprawie obszarów specjalnej ochrony ptaków (Dz. U. 2017.1416);
10. Rozporządzenie Ministra Środowiska z dnia 16 grudnia 2016 r. w sprawie ochrony gatunkowej zwierząt (Dz. U. 2016.2183);
11. Rozporządzenie Ministra Środowiska z dnia 9 października 2014 r. w sprawie ochrony gatunkowej roślin (Dz. U. 2014.1409);
12. Rozporządzenie Ministra Środowiska z dnia 9 października 2014 r. w sprawie ochrony gatunkowej grzybów (Dz. U. 2014.1408)
13. Ptaki. Przewodnik Collinsa, 2010 r.
14. Przewodnik do oznaczania zbiorowisk roślinnych Polski, Władysław Matuszkiewicz PWN, Warszawa 2001 r.,
15. Potencjalna roślinność naturalna Polski. Mapa pogładowa w skali 1: 300 000, arkusz 1 Pojezierze Wielkopolskie i Pojezierze Chełmińsko - Dobrzyńskie, PAN, W. Matuszkiewicz i inni, Warszawa 1995 r.,
16. Siedliska i gatunki Natura 2000, prof. dr hab. Czesław Hołdyński i inni, wyd. Mantis, Olsztyn 2010 r.,
17. Projekt korytarzy ekologicznych łączących Europejską sieć Natura 2000 w Polsce. Zakład Badań Ssaków PAN, W. Jędrzejewski i inni, Białowieża 2012r.
18. Program Ochrony Północnego Korytarza Ekologicznego, WWF Polska, Warszawa 2015 r.

19. Klucz do oznaczania roślin naczyniowych Polski niżowej, Łucjan Rutkowski, PWN, Warszawa 2008 r.,
20. Rośliny lasu liściastego, Tadeusz Traczyk, WSiP, Warszawa 1959 r.,
21. Atlas roślin, R. Krzyściak-Kosińska, M. Kosiński, wyd. Pascal, Bielsko-Biała 2007 r.,
22. DIETZ C., HELVERSEN O., NILL D., 2007. Nietoperze Europy i Afryki Północno Zachodniej. Multico, Warszawa, 2009.
23. Płazy i gady Polski, A. Herczek, J. Gorczyca, Wyd. Kubajak, 2004 r.,
24. Atlas ptaków, część I i II, Marcin Karetta, wyd. Pascal, Bielsko-Biała, 2010r.,
25. Ptaki Polski, część 1 i 2, Andrzej G. Kruszewicz, MULTICO Oficyna Wydawnicza, Warszawa 2005, 2006, 2007,
26. Regionalizacja geobotaniczna Polski - Jan Marek Matuszkiewicz, IGiPZ PAN Warszawa, 2008 r.,
27. Geografia Regionalna Polski [J. Kondracki PWN 2013]
28. Ostoje ptaków w Polsce - wyd. OTOP
29. Polskie Normy: PN-75-E-05100-1: 1998, PN-EN-50341-1 oraz PN-EN-50423-1
32. Rozporządzenia Ministra Infrastruktury z dnia 6 lutego 2003 r. w sprawie bezpieczeństwa i higieny pracy podczas wykonywania robót budowlanych (Dz.U.03.47.401)
33. Strona Komisji Europejskiej: <http://ec.europa.eu>
34. Mapy Hydrogeologiczne, Szczegółowe Geologiczne, Geośrodowiskowe Polski w skali 1 : 50 000
35. Mapy Glebowe w skali 1 : 5 000
36. Witryny internetowe:
 - <https://szczytno.geoportal2.pl/>
 - <https://sip.gison.pl/dzwierzuty>
 - <https://dzwierzuty.e-mapa.net/>
 - <https://geologia.pgi.gov.pl/>
 - <https://atlas.warmia.mazury.pl/>
 - <http://geoserwis.gdos.gov.pl/mapy/>
 - <http://warszawa.rdos.gov.pl/>
 - <http://mapa.korytarze.pl/>

Spis załączników graficznych:

1. Prognoza Oddziaływania na Środowisko dla projektu miejscowego planu zagospodarowania przestrzennego dla działek ew. nr 90/1, 90/2, 90/3, 90/4 w obrębie Dabrowa, gmina Dźwierzuty (zał. graf. nr 1)

Spis załączników tekstowych:

2. Kopia uzgodnień zakresu i stopnia szczegółowości informacji wymaganych w prognozie oddziaływania na środowisko dla projektu miejscowego planu zagospodarowania przestrzennego z Regionalnym Dyrektorem Ochrony Środowiska w Olsztynie, (zał. tekst. 1)
3. Kopia uzgodnień zakresu i stopnia szczegółowości informacji wymaganych w prognozie oddziaływania na środowisko dla projektu miejscowego planu zagospodarowania przestrzennego z Państwowym Powiatowym Inspektorem Sanitarnym w Szczytnie (zał. tekst. 2)

Autorzy opracowania:

URBANISTA
mgr inż. Maciej Wronka

URBANISTA
mgr inż. Emilia Gałuszka-Wronka

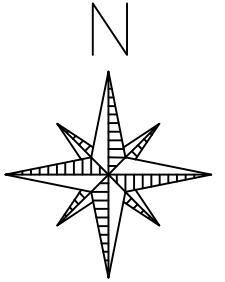
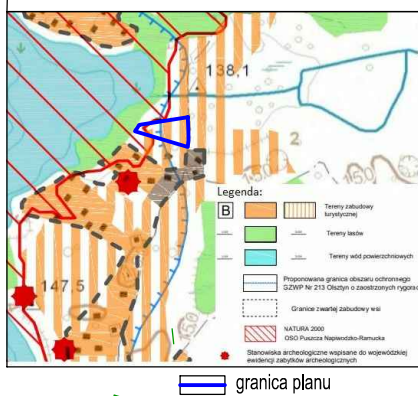
.....
mgr inż. Maciej Wronka

.....
mgr inż. Emilia Gałuszka-Wronka

PROGNOZA ODDZIAŁYWANIA NA ŚRODOWISKO DLA MIEJSCOWEGO PLANU ZAGOSPODAROWANIA PRZESTRZENNEGO DLA DZIAŁEK EW. NR 90/1, 90/2, 90/3, 90/4 W OBRĘBIE DĄBROWA, GMINA DŹWIERZUTY

ZAŁĄCZNIK NR 1

WYRYS ZE STUDIUM UWARUNKOWAŃ I KIERUNKÓW ZAGOSPODAROWANIA PRZESTRZENNEGO GMINY DŹWIERZUTY



SKALA 1:1000



UKŁAD WSPÓŁRZĘDNYCH PL-2000 STREFA VII

LEGENDA:

- GRANICA PLANU
- LINIE ROZGRANICZAJĄCE TERENY O RÓŻNYM PRZEZNACZENIU LUB RÓŻNYCH ZASADACH ZAGOSPODAROWANIA

USTALENIA PROJEKTU PLANU:

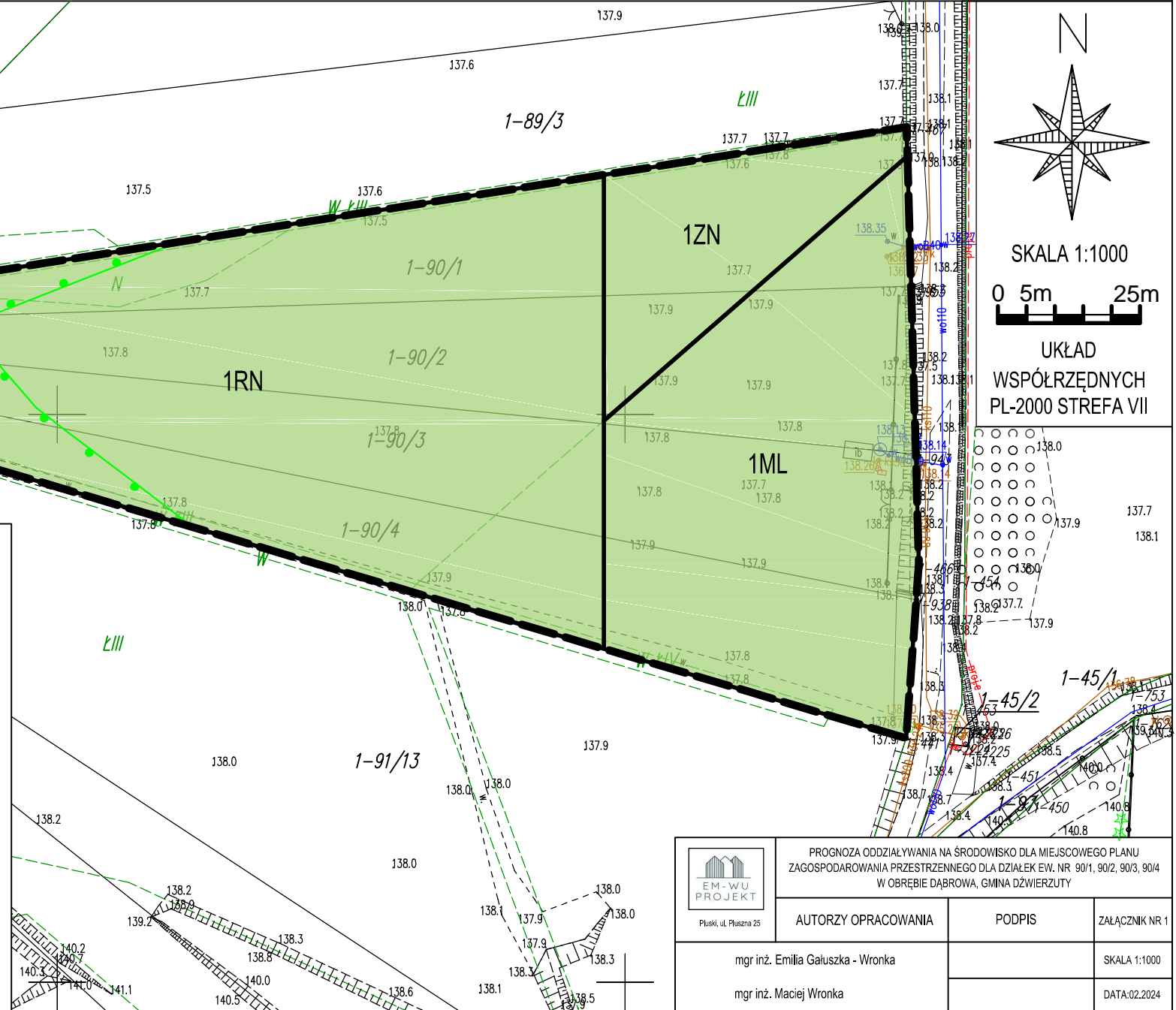
- ML TEREN ZABUDOWY LETNISKOWEJ LUB REKREACJI INDYWIDUALNEJ
- RN TEREN ROLNICTWA Z ZAKAZEM ZABUDOWY
- L TEREN LASU
- ZN TEREN ZIELENI NATURALNEJ

GRANICA OBSZARU NATURA 2000 - PUSZCZA NAPIWODZKO - RAMUCKA

TEREN OBJĘTY PLANEM POŁOŻONY JEST W GRANICACH OBSZARU CHRONIONEGO KRAJOBRAZU POJEJERZA OLSZTYŃSKIEGO

STAN AKTUALNY:

TEREN ŁĄK I PATYSK



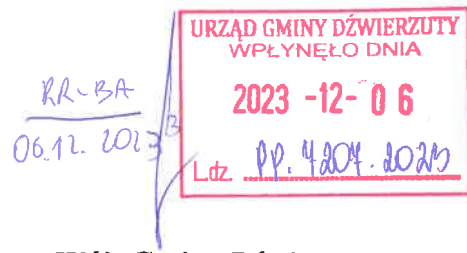
PROGNOZA ODDZIAŁYWANIA NA ŚRODOWISKO DLA MIEJSCOWEGO PLANU ZAGOSPODAROWANIA PRZESTRZENNEGO DLA DZIAŁEK EW. NR 90/1, 90/2, 90/3, 90/4 W OBRĘBIE DĄBROWA, GMINA DŹWIERZUTY

AUTORZY OPRACOWANIA	PODPIS	ZAŁĄCZNIK NR 1
mgr inż. Emilia Galuszka - Wronka		SKALA 1:1000
mgr inż. Maciej Wronka		DATA:02.2024

Szczytno, 05.12.2023 r.

Państwowy
Powiatowy Inspektor Sanitarny
w Szczytnie
12-100 Szczytno
ul. M.C. Skłodowskiej 8

ZNS.9022.2.38.2023



Wójt Gminy Dźwierzuty
ul. Niepodległości 6
12-120 Dźwierzuty

OPINIA SANITARNA

Na podstawie art. 3 ustawy z dnia 14 marca 1985 r. o Państwowej Inspekcji Sanitarnej (t.j. Dz.U. z 2023 r. poz. 338 z późn. zm.), art. 46 pkt 1, art. 53, art. 58 pkt 3, ustawy z dnia 3 października 2008 r. o udostępnianiu informacji o środowisku i jego ochronie, udziale społeczeństwa w ochronie środowiska oraz o ocenach oddziaływania na środowisko (t.j. Dz.U. z 2023 r. poz. 1094 z późn. zm.)

Państwowy Powiatowy Inspektor Sanitarny w Szczytnie

po zapoznaniu się z dokumentacją przedłożoną przy piśmie Wójta Gminy Dźwierzuty, znak: RR-BA.6721.5.2023 z dnia 23.11.2023 r. (data wpływu: 24.11.2023 r.) w sprawie uzgodnienia zakresu i stopnia szczegółowości informacji wymaganych w prognozie oddziaływania na środowisko dotyczącej opracowania miejscowego planu zagospodarowania przestrzennego dla działek nr ewid. 90/1, 90/2, 90/3, 90/4, obręb Dąbrowa, gmina Dźwierzuty, sporządzanego na podstawie Uchwały Nr LXII/477/23 Rady Gminy Dźwierzuty z dnia 30 października 2023 r.

uzgadnia

zakres i stopień szczegółowości informacji wymaganych w prognozie oddziaływania na środowisko – określony przy piśmie Wójta Gminy Dźwierzuty znak: RR-BA.6721.5.2023 z dnia 23.11.2023 r. – dla opracowania miejscowego planu zagospodarowania przestrzennego dla działek nr ewid. 90/1, 90/2, 90/3, 90/4, obręb Dąbrowa, gmina Dźwierzuty, sporządzanego na podstawie Uchwały Nr LXII/477/23 Rady Gminy Dźwierzuty z dnia 30 października 2023 r. z następującą uwagą:

1. *Przeanalizować ewentualny wpływ planowanych zmian na infrastrukturę sieci wodociągowych, kanalizacyjnych oraz zasoby wód podziemnych i powierzchniowych występujących w obszarze i sąsiedztwie opracowania tj. Głównego Zbiornika Wód Podziemnych (GZWP) nr 213 – Zbiornik międzymorenowy Olsztyn oraz Jeziora Sasek Wielki*

UZASADNIENIE

Pismem znak: RR-BA.6721.5.2023 z dnia 23.11.2023 r. (data wpływu: 24.11.2023 r.) Wójt Gminy Dźwierzuty zwrócił się do Państwowego Powiatowego Inspektora Sanitarnego w Szczytnie z wnioskiem o uzgodnienie zakresu i stopnia szczegółowości informacji wymaganych w prognozie oddziaływania na środowisko dla opracowania miejscowego planu zagospodarowania przestrzennego dla działek nr ewid. 90/1, 90/2, 90/3, 90/4, obręb Dąbrowa, gmina Dźwierzuty, sporządzanego na podstawie Uchwały Nr LXII/477/23 Rady Gminy Dźwierzuty z dnia 30 października 2023 r.

Miejscowy plan zagospodarowania przestrzennego gminy stanowi dokument, o którym mowa w art. 46 pkt. 1 ustawy z dnia 3 października 2008 r. o udostępnianiu informacji o środowisku i jego ochronie, udziale społeczeństwa w ochronie środowiska oraz o ocenach oddziaływania na środowisko (t.j. Dz.U. z 2023 r. poz. 1094 z późn. zm.) wymagający przeprowadzenia strategicznej oceny oddziaływania na środowisko oraz sporządzania prognozy oddziaływania na środowisko (art. 51 ust. 1 ww. ustawy).

Na podstawie art. 53 w związku z art. 58 pkt. 3 ustawy organ opracowujący projekt miejscowego planu zagospodarowania przestrzennego uzgadnia zakres i stopień szczegółowości informacji wymaganych w prognozie oddziaływania na środowisko m.in. z państwowym powiatowym inspektorem sanitarnym. Z uwagi na lokalizację obszaru objętego opracowaniem miejscowego planu zagospodarowania przestrzennego, w przedmiotowej sprawie właściwym miejscowo jest Państwowy Powiatowy Inspektor Sanitarny w Szczytnie.

Celem sporządzenia planu jest potrzeba określenia zasad zagospodarowania przestrzennego na przedmiotowym terenie umożliwiającą realizację zabudowy lotniskowej.

W prognozie oddziaływania na środowisko dla projektu planu z uwagi, iż obszar opracowania występuje w zasięgu granic występowania Głównego Zbiornika Wód Podziemnych (GZWP) nr 213 – Zbiornik międzymorenowy Olsztyn oraz w sąsiedztwie Jeziora Sasek Wielki należy ocenić wpływ planowanych zmian na zasoby wodne ww. zbiorników oraz na infrastrukturę sieci wodociągowych i kanalizacyjnych. Od stanu infrastruktury zależy stan sanitarny m.in. ujęć wody pitnej oraz kąpielisk i miejsc okazjonalnie wykorzystywanych do kąpielii.

W ocenie PPIS w Szczytnie zaproponowany przez Wójta Gminy Dźwierzuty przy piśmie znak: RR-BA.6721.5.2023 z dnia 23.11.2023 r., zakres informacji wymaganych w prognozie oddziaływania na środowisko dla opracowania miejscowego planu zagospodarowania przestrzennego dla działek nr ewid. 90/1, 90/2, 90/3, 90/4, obręb Dąbrowa, gmina Dźwierzuty, sporządzanego na podstawie Uchwały Nr LXII/477/23 Rady Gminy Dźwierzuty z dnia 30 października 2023 r., po jego uszczegółowieniu zgodnie z uwagą zawartą w niniejszej opinii – będzie wystarczający w zakresie zagadnień sanitarno-higienicznych.

W związku z powyższym orzeczono jak w sentencji.

Państwowy Powiatowy
Inspektor Sanitarny w Szczytnie
Tomasz Liwartowski
(dokument podpisany elektronicznie)

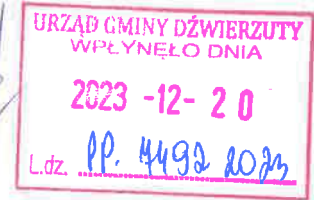
Do wiadomości:

1. Warmińsko-Mazurski Państwowy Wojewódzki Inspektor Sanitarny.
2. a/a.



REGIONALNA
DYREKCYJA
OCHRONY
ŚRODOWISKA
W OLSZTYNIE

RR-BA
20.12.2023



WOOS.411.148.2023.MP

Olsztyn, 19 grudnia 2023 r.

Wójt Gminy Dźwierzuty

Na podstawie art. 53 ustawy z dnia 3 października 2008 r. o udostępnianiu informacji o środowisku i jego ochronie, udziale społeczeństwa w ochronie środowiska oraz o ocenach oddziaływania na środowisko (Dz. U. z 2023 r. poz. 1094, z późn. zm.), w związku z pismem Wójta Gminy Dźwierzuty z dnia 23 listopada 2023 r., znak: RR-BA.6721.5.2023 (data wpływu do RDOŚ w Olsztynie 24.11.2023 r.)

uzgadniam

zakres i stopień szczegółowości informacji wymaganych w prognozie oddziaływania na środowisko do projektu dokumentu:

miejscowego planu zagospodarowania przestrzennego dla działek ew. nr 90/1, 90/2, 90/3, 90/4 w obrębie Dąbrowa, gmina Dźwierzuty

zgodny z wymaganiami art. 51 ust. 2 ww. ustawy z dnia 3 października 2008 r. o udostępnianiu informacji o środowisku i jego ochronie, udziale społeczeństwa w ochronie środowiska oraz o ocenach oddziaływania na środowisko (Dz. U. z 2023 r. poz. 1094, z późn. zm.).

Rada Gminy Dźwierzuty przystąpiła do opracowania wymienionego na wstępie dokumentu na mocy podjętej Uchwały Nr LXII/477/23 z dnia 30 października 2023 r. w sprawie przystąpienia do sporządzenia miejscowego planu zagospodarowania przestrzennego dla działek ew. nr 90/1, 90/2, 90/3, 90/4 w obrębie Dąbrowa, gmina Dźwierzuty.

Prognoza oddziaływania na środowisko dotycząca projektów miejscowych planów zagospodarowania przestrzennego, powinna przedstawiać wyniki analiz i ocen w formie **kartograficznej i opisowej**. Część kartograficzna prognozy powinna być sporządzona w skali odpowiedniej do skali, w jakiej sporządzony jest rysunek projektu miejscowego planu zagospodarowania przestrzennego.

Prognoza do projektu planu powinna zawierać obligatoryjnie pełny zakres wymagań, o których mówi wskazany na wstępie niniejszego pisma artykuł. Jeżeli którykolwiek z wymaganych punktów nie dotyczy opracowywanego dokumentu, w prognozie należy dokonać tzw. wypełnienia negatywnego, z podaniem uzasadnienia.

W prognozie należy zawrzeć, między innymi opis projektu planu, podając planowany sposób zagospodarowania terenów i ich przeznaczenie, przedstawić stan środowiska w granicach obszaru planu oraz obszarów otaczających, wpływ projektu planu na wszystkie elementy środowiska, przedstawić najważniejsze ustalenia i wnioski z prognozy oraz rekomendacje, jakie powinny zostać zawarte w ostatecznej wersji planu.

W opracowywanej prognozie należy uwzględnić i dokonać odniesienia do dokumentów opracowanych na potrzeby gminy, mających charakter dokumentów planistycznych i strategicznych, wszystkich dokumentów istotnych z punktu widzenia ochrony środowiska, tj.:

Spełniamy wymagania EMAS - zarządzamy urzędem efektywnie, oszczędnie i prośrodowiskowo

ul. Dworcowa 60, 10-437 Olsztyn, tel. 89 537-21-00, fax: 89 527 04-23, sekretariat@olsztyn.rdos.gov.pl, gov.pl/web/rdos-olsztyn

Studium uwarunkowań (...) oraz dotychczas obowiązujących miejscowych planów zagospodarowania przestrzennego, a także aktualnych *opracowań ekofizjograficznych*. Postanowienia dotyczące planu nie mogą naruszać ustaleń *Studium uwarunkowań i kierunków zagospodarowania przestrzennego gminy Dźwierzuty*. Koncepcja projektu planu nie powinna stwarzać zagrożenia dla istniejącego stanu środowiska, dlatego też rozwój wszelkich form zagospodarowania, powinien dokonywać się w zgodzie z tym środowiskiem, w sposób zrównoważony, z poszanowaniem przepisów ochrony środowiska.

Z uwagi na fakt, że projekt dokumentu dotyczy zmiany, w prognozie należy wskazać, czy proponowana zmiana terenu jest zasadna (wskazać na możliwe rozwiązania alternatywne) oraz udowodnić, że zmiana nie pogorszy stanu środowiska, a także, czy nie wpłynie negatywnie na ochronę przyrody i krajobrazu. Należy również wykazać, czy w kontekście planowanych zmian zachowana zostanie zgodność z zapisami innych dokumentów, opracowywanych na potrzeby gminy, np. programem ochrony środowiska, lokalnymi planami rozwoju gminy, a także uchwalonymi już mpzp. W prognozie należy przede wszystkim dokonać **analizy porównawczej**, dotyczącej obecnego sposobu zagospodarowania a projektowaną zmianą, w aspekcie oddziaływania zmiany na wszystkie elementy środowiska. Należy zatem wykazać, czy planowana zmiana nie pogorszy walorów środowiska w sposób znaczący.

Planowany sposób zagospodarowania należy połączyć ze wszystkimi elementami środowiska przyrodniczego. W prognozie należy wykazać przewidywane znaczące oddziaływania, w tym oddziaływania *bezpośrednie, pośrednie, wtórne, skumulowane, krótkoterminowe, średnioterminowe i długoterminowe, stałe i chwilowe oraz pozytywne i negatywne* na środowisko.

Prognoza oddziaływania na środowisko:

1. zawiera:

- a) informacje o zawartości, głównych celach projektowanego dokumentu oraz jego powiązaniach z innymi dokumentami,
- b) informacje o metodach zastosowanych przy sporządzaniu prognozy,
- c) propozycje dotyczące przewidywanych metod analizy skutków realizacji postanowień projektowanego dokumentu oraz częstotliwości jej przeprowadzania,
- d) informacje o możliwym transgranicznym oddziaływaniu na środowisko,
- e) streszczenie sporządzone w języku niespecjalistycznym,
- f) datę sporządzenia prognozy, imię, nazwisko i podpis autora, a w przypadku, gdy wykonawcą prognozy jest zespół autorów - imię, nazwisko i podpis kierującego tym zespołem oraz imiona, nazwiska i podpisy członków zespołu autorów;

2. określa, analizuje i ocenia:

- a) istniejący stan środowiska oraz potencjalne zmiany tego stanu w przypadku braku realizacji projektowanego dokumentu,
- b) stan środowiska na obszarach objętych przewidywanym znaczącym oddziaływaniem,
- c) istniejące problemy ochrony środowiska istotne z punktu widzenia realizacji projektowanego dokumentu, w szczególności dotyczące obszarów podlegających ochronie na podstawie ustawy z dnia 16 kwietnia 2004 r. o ochronie przyrody,
- d) cele ochrony środowiska ustanowione na szczeblu międzynarodowym, wspólnotowym i krajowym, istotne z punktu widzenia projektowanego

dokumentu, oraz sposoby, w jakich te cele i inne problemy środowiska zostały uwzględnione podczas opracowywania dokumentu,

- e) przewidywane znaczące oddziaływania, w tym oddziaływania bezpośrednie, pośrednie, wtórne, skumulowane, krótkoterminowe, średnioterminowe i długoterminowe, stałe i chwilowe oraz pozytywne i negatywne, na cele i przedmiot ochrony obszaru Natura 2000 oraz integralność tego obszaru, a także na środowisko, a w szczególności na: różnorodność biologiczną, ludzi, zwierzęta, rośliny, wodę, powietrze, powierzchnię ziemi, krajobraz, klimat, zasoby naturalne, zabytki, dobra materialne z uwzględnieniem zależności między tymi elementami środowiska i między oddziaływaniami na te elementy;

3. przedstawia:

- a) rozwiązania mające na celu zapobieganie, ograniczanie lub kompensację przyrodniczą negatywnych oddziaływań na środowisko, mogących być rezultatem realizacji projektowanego dokumentu, w szczególności na cele i przedmiot ochrony obszaru Natura 2000 oraz integralność tego obszaru,
- b) biorąc pod uwagę cele i geograficzny zasięg dokumentu oraz cele i przedmiot ochrony obszaru Natura 2000 oraz integralność tego obszaru - rozwiązania alternatywne do rozwiązań zawartych w projektowanym dokumencie wraz z uzasadnieniem ich wyboru oraz opis metod dokonania oceny prowadzącej do tego wyboru albo wyjaśnienie braku rozwiązań alternatywnych, w tym wskazania napotkanych trudności wynikających z niedostatków techniki lub luk we współczesnej wiedzy.

Opracowując prognozę, należy przede wszystkim uwzględnić formy ochrony przyrody, o których mowa w art. 6 ustawy z dnia 16 kwietnia 2004 r. o ochronie przyrody (Dz. U. z 2023 r., poz. 1336, ze zm.) znajdujące się w obszarze opracowania oraz w jego otoczeniu, mając na uwadze zgodność z przepisami ustanowionymi w stosunku do danej formy ochrony. Uwzględnić również możliwy wpływ na korytarze ekologiczne.

Teren objęty projektem planu zlokalizowany jest w granicach Obszaru Chronionego Krajobrazu Pojezierza Olsztyńskiego, na którym obowiązują zapisy Uchwały Nr XX/470/16 Sejmiku Województwa Warmińsko-Mazurskiego z dnia 27 września 2016 r. w sprawie Obszaru Chronionego Krajobrazu Pojezierza Olsztyńskiego, na którym obowiązują zgodnie z § 5 zakazy:

- 1) *zabijania dziko występujących zwierząt, niszczenia ich nor, legowisk, innych schronień i miejsc rozrodu oraz tarlisk, złożonej ikry, z wyjątkiem amatorskiego połowu ryb oraz wykonywania czynności związanych z racjonalną gospodarką rolną, leśną, rybacką i łowiecką;*
- 2) *realizacji przedsięwzięć mogących znacząco oddziaływać na środowisko w rozumieniu przepisów ustawy z dnia 3 października 2008 r. o udostępnianiu informacji o środowisku i jego ochronie, udziale społeczeństwa w ochronie środowiska oraz o ocenach oddziaływania na środowisko;*
- 3) *likwidowania i niszczenia zadrzewień śródpolnych, przydrożnych i nadwodnych, jeżeli nie wynikają one z potrzeby ochrony przeciwpowodziowej i zapewnienia bezpieczeństwa ruchu drogowego lub wodnego lub budowy, odbudowy, utrzymania, remontów lub naprawy urządzeń wodnych;*
- 4) *wydobywania do celów gospodarczych skał, w tym torfu oraz skamieniałości, w tym kopalnych szczątków roślin i zwierząt, a także minerałów i bursztynu;*
- 5) *wykonywania prac ziemnych trwale zniekształcających rzeźbę terenu, z wyjątkiem prac związanych z zabezpieczeniem przeciwsztormowym, przeciwpowodziowym lub przeciwsuwiskowym lub utrzymaniem, budową, odbudową, naprawą lub remontem*

- urządzeń wodnych;
- 6) dokonywania zmian stosunków wodnych, jeżeli służą innym celom niż ochrona przyrody lub zrównoważone wykorzystanie użytków rolnych i leśnych oraz racjonalna gospodarka wodna lub rybacka;
 - 7) likwidowania naturalnych zbiorników wodnych, starorzeczy i obszarów wodno-błotnych;
 - 8) budowania nowych obiektów budowlanych w pasie szerokości 100 m od:
 - a) linii brzegów rzek, jezior i innych naturalnych zbiorników wodnych,
 - b) zasięgu lustra wody w sztucznych zbiornikach wodnych usytuowanych na wodach płynących przy normalnym poziomie piętrzenia określonym w pozwoleniu wodnoprawnym, o którym mowa w art. 122 ust. 1 pkt 1 ustawy z dnia 18 lipca 2001 r. - Prawo wodne
 - z wyjątkiem urządzeń wodnych oraz obiektów służących prowadzeniu racjonalnej gospodarki rolnej, leśnej lub rybackiej.

W związku z powyższym przy projektowaniu miejscowego planu należy wziąć pod uwagę zakazy i ograniczenia ustanowione na prawnej formie ochrony przyrody.

Ponadto obszar opracowania położony jest w granicach obszaru **Natura 2000 Puszcza Napiwodzko-Ramucka PLB280007**. **W stosunku do obszarów Natura 2000 obowiązują przepisy zawarte w art. 33 ust. 1 pkt 1-3 ustawy o ochronie przyrody.**

Uzgodnienie projektu planu będzie możliwe, jeżeli ustalenia w nim przedstawione będą zgodne z przepisami prawa obowiązującymi na danych formach ochrony przyrody. Z tego też powodu dokumentacja planistyczna, a w szczególności elementy ją stanowiące (opracowanie ekofizjograficzne i prognoza oddziaływania na środowisko) powinna stanowić rzetelne źródło informacji o terenie objętym mpzp, uwzględniające ocenę uwarunkowań przyrodniczych – tj. identyfikacja na załączniku graficznym występowania: korytarzy ekologicznych, zadrzewień wraz z określeniem ich wieku, gatunku i funkcji, zbiorników wodnych zlokalizowanych na terenie objętym projektem planu oraz w jego bezpośrednim sąsiedztwie wraz z oceną ich pochodzenia, cieków wodnych zlokalizowanych na terenie objętym projektem planu oraz w jego bezpośrednim sąsiedztwie wraz z ich kwalifikacją, jak również terenów podmokłych występujących na terenie objętym projektem planu. Opracowanie powinno również zawierać informacje o rzeźbie i ukształtowaniu tego terenu i porastającej go roślinności, jak również opisywać panujące tam warunki wodno-gruntowe.

Zgodnie z art. 2 ust. 1 pkt 7-9 ustawy z dnia 16 kwietnia 2004 r. o ochronie przyrody ochrona przyrody polega na zachowaniu, zrównoważonym użytkowaniu oraz odnawianiu zasobów, tworów i składników przyrody, między innymi krajobrazu, zieleni w miastach i wsiach oraz zadrzewień. W myśl art. 2 ust. 2 przywołanej ustawy celem ochrony przyrody jest:

1. utrzymanie procesów ekologicznych i stabilności ekosystemów;
2. zachowanie różnorodności biologicznej;
3. zachowanie dziedzictwa geologicznego i paleontologicznego;
4. zapewnienie ciągłości istnienia gatunków roślin, zwierząt i grzybów, wraz z ich siedliskami, przez ich utrzymywanie lub przywracanie do właściwego stanu ochrony;
5. ochrona walorów krajobrazowych, zieleni w miastach i wsiach oraz zadrzewień;
6. utrzymywanie lub przywracanie do właściwego stanu ochrony siedlisk przyrodniczych, a także pozostałych zasobów, tworów i składników przyrody;
7. kształtowanie właściwych postaw człowieka wobec przyrody przez edukację, informowanie i promocję w dziedzinie ochrony przyrody.

Cele ochrony przyrody są realizowane m.in. przez uwzględnianie wymagań ochrony przyrody w miejscowych planach zagospodarowania przestrzennego gmin (art. 3 ustawy

o ochronie przyrody).

W prognozie do projektu powyższego dokumentu należy przede wszystkim:

- dokonać oceny potencjalnych skutków dla środowiska w wyniku wdrażania zapisów projektu planu,
- określić i ocenić skutki, które mogą wynikać z projektowanego przeznaczenia terenu, powodowane zwłaszcza wprowadzaniem gazów lub pyłów do powietrza, wytwarzaniem odpadów, wprowadzaniem ścieków do wód lub do ziemi, wykorzystywaniem zasobów środowiska, zanieczyszczeniem gleby lub ziemi, niekorzystnym przekształceniem naturalnego ukształtowania terenu, emitowaniem hałasu, emitowaniem pól elektromagnetycznych oraz ryzykiem wystąpienia poważnych awarii,
- dokonać oceny skutków dla istniejących oraz projektowanych form ochrony przyrody, a także innych obszarów chronionych,
- dokonać oceny skutków zmian w krajobrazie,
- sformułować rekomendacje i wnioski, które powinny zostać wzięte pod uwagę przy formułowaniu ostatecznej wersji projektu planu,
- dokonać oceny czy projekt dokumentu jest zgodny z zasadą zrównoważonego rozwoju.

Ponadto, z prognozy jednoznacznie powinno wynikać, czy realizacja postanowień planu wpłynie znacząco negatywnie na środowisko. Projekt dokumentu, co do zasady nie może zostać przyjęty w przypadku, gdy ze strategicznej oceny oddziaływania na środowisko wynika, że może on znacząco negatywnie oddziaływać na obszar Natura 2000. Prognoza powinna wykazać, że projekt dokumentu uwzględnia zasady zrównoważonego rozwoju, warunki równowagi przyrodniczej i racjonalnej gospodarki zasobami środowiska. W planie oraz w prognozie powinno się także uwzględnić ustalenia zawarte w uchwałach rady gminy/miejskiej (dotyczących ustanowienia pomnika przyrody, stanowiska dokumentacyjnego, użytku ekologicznego, zespołu przyrodniczo-krajobrazowego) oraz uchwałach sejmiku województwa, dotyczących obszarów chronionego krajobrazu.

W prognozie należy również dokonać analizy tych elementów przyrodniczych, które podlegają ochronie gatunkowej (mającej na celu zapewnienie przetrwania i właściwego stanu okazów gatunków oraz siedlisk i ostoi), na podstawie ustawy z dnia 16 kwietnia 2004 r.

o ochronie przyrody oraz:

- rozporządzenia Ministra Środowiska z dnia 16 grudnia 2016 r. w sprawie ochrony gatunkowej zwierząt (Dz. U. z 2022 r. poz. 2380),
- rozporządzenia Ministra Środowiska z dnia 9 października 2014 r. w sprawie ochrony gatunkowej roślin (Dz. U. z 2014 r. poz. 1409),
- rozporządzenia Ministra Środowiska z dnia 9 października 2014 r. w sprawie ochrony gatunkowej grzybów (Dz. U. z 2014 r. poz. 1408).

W tym celu należy przede wszystkim: zidentyfikować gatunki roślin i zwierząt oraz siedliska jakie na danym terenie występują oraz dokonać oceny wpływu planowanego sposobu zagospodarowania i użytkowania terenu na stwierdzone rośliny i zwierzęta z uwzględnieniem zagrożeń dla poszczególnych gatunków. Oceniając skutki realizacji ustaleń projektu planu w kontekście flory i fauny obszaru objętego oddziaływaniem, należy uwzględnić zachodzące zmiany w zakresie bioróżnorodności (zmiany gatunkowe będące następstwem przekształcenia siedlisk - wykazanie gatunków roślin i zwierząt, które zanikną oraz tych, które pojawiają się w następstwie antropizacji środowiska przyrodniczego). W przypadku stwierdzenia obecności gatunków dziko występujących roślin, zwierząt i grzybów podlegających ochronie gatunkowej, wymagane jest przestrzeganie zapisów powyższej ustawy, dotyczących zakazów oraz odstępstw od zakazów, w odniesieniu do ww. gatunków. Należy również wykazać ww. siedliska i gatunki na załączniku graficznym do prognozy oddziaływania na środowisko. Należy

też dokonać oceny aktualnego znaczenia korytarzy ekologicznych oraz zmian ww. znaczenia w następstwie planowanego zainwestowania.

Projekt miejscowego planu zagospodarowania przestrzennego na podstawie art. 23 ust. 5 ustawy z dnia 16 kwietnia 2004 r. o ochronie przyrody, w części dotyczącej obszaru chronionego krajobrazu oraz art. 30 ust. 3 ustawy z dnia 16 kwietnia 2004 r. o ochronie przyrody, w części dotyczącej obszaru Natura 2000, wymagać będzie odrębnie:

- uzgodnienia z właściwym regionalnym dyrektorem ochrony środowiska w zakresie ustaleń tego planu, mogących mieć negatywny wpływ na ochronę przyrody obszaru chronionego krajobrazu oraz mogących znacząco negatywnie oddziaływać na obszar Natura 2000;
- opiniowania w ramach strategicznych ocen oddziaływania na środowisko przez regionalnego dyrektora ochrony środowiska w trybie art. 54 ust. 1 i 3, w związku z art. 57 ust. 1, pkt. 2 ustawy z dnia 3 października 2008 r. o udostępnianiu informacji o środowisku i jego ochronie, udziale społeczeństwa w ochronie środowiska oraz o ocenach oddziaływania na środowisko, w związku z art. 17 pkt 6 ustawy z dnia 27 marca 2003 roku o planowaniu i zagospodarowaniu przestrzennym.

W związku z powyższym, w przypadku zaistnienia ww. przesłanek, na etapie późniejszego uzgadniania i opiniowania w trybie wyżej wskazanych artykułów, wymagane będzie złożenie dwóch odrębnych wniosków z załącznikami, tj.: z załączoną prognozą oddziaływania na środowisko oraz projektem miejscowego planu zagospodarowania przestrzennego.

Nadmieniam, że organ opracowujący projekt dokumentu powinien zapewnić równoległe prowadzenie prac nad projektem planu i nad prognozą, której wyniki powinny na bieżąco wpływać na decyzje planistyczne, co pozwoli na przyjęcie właściwych rozwiązań, uniknięcie konfliktów społecznych oraz obszarów problemowych na płaszczyźnie funkcjonalno-przestrzennej i ekologicznej, w związku z prowadzonymi w późniejszym czasie inwestycjami.

Ponadto, zgodnie z ustawą z dnia 3 października 2008 r. *o udostępnianiu informacji o środowisku i jego ochronie, udziale społeczeństwa w ochronie środowiska oraz o ocenach oddziaływania na środowisko* (Dz. U. z 2023 r. poz. 1094, z późn. zm.) obowiązują wymagania, zawarte w artykule 51 ust. 2 pkt 1 lit. f, zgodnie z którym, do obowiązującej zawartości prognozy, dodano: **oświadczenie autora**, a w przypadku gdy wykonawcą prognozy jest zespół autorów – kierującego tym zespołem, o spełnieniu wymagań, o których mowa w art. 74a ust. 2, stanowiące załącznik do prognozy. Oświadczenia, o których mowa w art. 51 ust. 2 pkt 1 lit. f oraz art. 66 ust. 1 pkt 19a, składa się pod rygorem odpowiedzialności karnej za składanie fałszywych oświadczeń.

Z up. Regionalnego Dyrektora
Ochrony Środowiska w Olsztynie
Marta Harhaj
Naczelnik Wydziału
Ocen Oddziaływania na Środowisko
/podpis elektroniczny/

Otrzymują:

1. Adresat - (za dowodem doręczenia) – **przez e-PUAP**

OŚWIADCZENIE

Oświadczam, iż jako autor opracowujący „Prognozę oddziaływania na środowisko dla projektu miejscowego planu zagospodarowania przestrzennego dla działek ew. nr 90/1, 90/2, 90/3, 90/4 w obrębie Dąbrowa, gmina Dźwierzuty”, spełniam wymagania, o których mowa w art. 74a ust. 2 ustawy z dnia 3 października 2008 r. o udostępnianiu informacji o środowisku i jego ochronie, udziale społeczeństwa w ochronie środowiska oraz o ocenach oddziaływania na środowisko (t. j. Dz. U. z 2023 r., poz. 1094 z późn. zm.).

Jestem świadom odpowiedzialności karnej za złożenie fałszywego oświadczenia.

URBANISTA
mgr inż. Maciej Wronka

.....
mgr inż. Maciej Wronka